



องค์การเซอรัว้าสากล

คำอธิบาย

องค์การเซอรัว้าสากล(เซอรัว้า)คือการรวมตัวโดยสมัครใจของกลุ่มเซอรัว้าต่างๆ ที่ได้รับการจัดตั้งและรับใบอนุญาตอย่างถูกต้องตามธรรมเนียมและระเบียบข้อบังคับของคณะเซอรัว้า คณะเซอรัว้ามีลักษณะสากล มุ่งเน้นในเรื่องของศาศนาคาทอลิก และเป็นประชาธิปไตยในเชิงปฏิบัติ

“คณะเซอรัว้า”ได้มาจากชื่อของท่านบุญราศรีฮูนิเปโรเซอรัว้า(1713-1784) ท่านเป็นพระสงฆ์มิชชันนารีคณะฟรังซิสกัน(ชาวสเปน)ที่มีผลงานโดดเด่นในงานธรรมทูตยุคแรกๆในประเทศเม็กซิโกและชายฝั่งตะวันตกของสหรัฐอเมริกา(1749)

สมาชิกเซอรัว้ารู้จักกันในนามว่า เซอรัว้า พวกเขาประกอบด้วยฆราวาสชาย ฆราวาสหญิง และสังฆานุกรถาวร รวมตัวกันเป็นกลุ่มเซอรัว้าเพื่อทำงานสนับสนุนวัตถุประสงค์ 2 ประการของคณะนับตั้งแต่ก่อตั้งในปี 1935 เป็นต้นมา

อย่างไรก็ตามวัตถุประสงค์เดิมได้รับอนุมัติให้แก้ไขและประกาศใช้เป็นทางการ จากบรรดาผู้แทนกลุ่มเซอรัว้าที่ร่วมประชุมใหญ่ขององค์การเซอรัว้าสากลในปี 2005 เพิ่มเติมเป็น 3 ข้อ คือ

วัตถุประสงค์ของเซอร์ร่า คือ

1. สนับสนุนและส่งเสริมกระแสเรียกการเป็นศาสนบริกรในฐานะพระสงฆ์ ในพระศาสนจักรคาทอลิก อันเป็นกระแสเรียกที่พิเศษสุดแห่งการรับใช้ และสนับสนุนช่วยเหลือบรรดาพระสงฆ์ในหน้าที่ศาสนบริกรศักดิ์สิทธิ์
2. ให้กำลังใจและอภิบาลกระแสเรียกผู้ชีวิตศักดิ์สิทธิ์ของนักบวชในพระศาสนจักรคาทอลิก และ
3. ช่วยเหลือบรรดาสมาชิก ให้ยอมรับและตอบสนองเสียงเรียกของพระเจ้าในการดำเนินชีวิตอย่างศักดิ์สิทธิ์ในพระคริสตเจ้า และโดยอาศัยพระจิตเจ้า

อุดมการณ์กลุ่มเซอร์ร่า

กลุ่มเซอร์ร่าจะชี้นำสมาชิก “ให้สรรวมใส่น้ำพระทัยของพระคริสตเจ้า” (ฟป.2:5) และ เผชิญกับคำท้าทายที่ทรงมอบไว้ใน **บทเทศนาบนภูเขา (มธ.5)** ด้วยการมุ่งเป้าหมายไปที่องค์พระเยซูคริสต์ กลุ่มเซอร์ร่าจะจัดรูปแบบบนแบบจำลอง “แหล่งความรู้หลักธรรมคริสตชน” ตามที่พระคาร์ดินัลชามูแอล สตรีทซ์อธิบายไว้

บนพื้นฐานพระคัมภีร์และประมวลคำสอนพระศาสนจักรคาทอลิก “แหล่งความรู้หลักธรรมคริสตชน” ของคณะเซอร์รา จะช่วยสมาชิกแต่ละคนให้พิจารณาตัวโครงสร้างเงื่อนไขและปัญหาของสังคม เพื่อปลูกฝังจิตสำนึกแห่งความรับผิดชอบที่แน่นแฟ้นในการร่วมทำงานกับผู้อื่น เพื่อเผชิญกับการท้าทายของ สถานการณ์ และระบบสังคมโลกาภิวัตน์ แห่งสหัสวรรษที่3 ซึ่งไม่สอดคล้องหรือเป็นมิตรกับ **การประกาศข่าวดีเรื่อง พระเยซูคริสต์**

การรับใช้ด้วยความสมัครใจเป็นหลักการที่สำคัญข้อหนึ่งของคณะเซอร์รา และเป็นปัจจัยสำคัญต่อความสำเร็จของคณะ สมาชิกเซอร์ราทุกคนจะใช้เวลาและความสามารถอย่างสมัครใจต่องานของคณะสิ่งตอบแทนสิ่งเดียวที่พวกเขาต้องการคือ ความสุขใจที่จะได้เห็นคณะเซอร์ราประสบความสำเร็จมากขึ้นในงานรับใช้ที่คณะมีต่อพระศาสนจักรในทุกสังฆมณฑล และอัครสังฆมณฑลที่กลุ่มเซอร์ราตั้งอยู่

ประวัติการก่อตั้งและพัฒนาการของคณะ

คณะเซอร์รามีประวัติเริ่มต้น ในระหว่างฤดูใบไม้ร่วง และฤดูหนาวของปี 1934 ณ เมืองซีแอตเติล มลรัฐวอชิงตัน สหรัฐอเมริกา เมื่อฆราวาสคาทอลิกชาย 4 คน คือ แคน รูเนีย/ ริชาร์ด วาร์ด / แฮโรลด์ แฮเวอลี /และลีโอ ซาร์คีย์ ได้พบปะกันเป็นระยะเวลาหนึ่ง และเห็นความจำเป็นที่จะมีองค์กรที่จะทำงานเขตชูพระศาสนจักรคาทอลิก ด้วยการที่สมาชิกขององค์กรจะรักใคร่สามัคคีทำงาน และแสวงหาความรู้ ความเข้าใจในพระศาสนาอย่างต่อเนื่องร่วมกัน

เมื่อได้เชิญมิตรสหายบางท่าน มาร่วมอุดมการณ์นี้ พวกเขาก็ได้ก่อตั้งกลุ่มเซอร์รากลุ่มแรกขึ้นที่เมืองซีแอตเติล เมื่อวันที่ 27 กุมภาพันธ์ 1935 ด้วยการสนับสนุนของพระสังฆราช เจรัลด์ ซอเนสซี พระสังฆราชแห่งสังฆมณฑลซีแอตเติล จอห์น จาเนท สมาชิกท่านแรกคนหนึ่งและต่อมาได้เป็นผู้ก่อตั้งกลุ่มเซอร์ร่าแห่งซิดาโกได้เสนองานส่งเสริมกระแสเรียกเป็นพระสงฆ์ ให้เป็นงานของกลุ่ม ดังนั้นในวันที่ 12 มิถุนายน 1935 วัตถุประสงค์เดิมของกลุ่มซีแอตเติล จึงได้ขยายออกเพื่อครอบคลุมงานนี้

ที่มาของชื่อ “คณะเซอร์รา”

ผู้ก่อตั้งได้พยายามหาชื่อจำเพาะสำหรับกลุ่มที่ก่อตั้งใหม่นี้ จอห์น เบร์รี่ ซึ่งเป็นสมาชิกผู้หนึ่ง ได้เสนอชื่อ “เซอร์รา” (Serra) ซึ่งเป็นชื่อของคุณพ่อฮวนเปโรเซอร์รา (Junipero Serra) พระสงฆ์มิชชันนารีคณะฟรังซิสกัน ชาวสเปน คุณพ่อเซอร์ราได้รับขนานนามว่า “อัครสาวกแห่งคาลิฟอร์เนีย” ในเขตของสหรัฐอเมริกาตะวันตก ท่านเป็นผู้ก่อตั้งบรรดามิสซังต่างๆ แถบ “เอล คามิโน เรียล” คือ มิสซังซานดิเอโก มิสซังซานคาร์โลส มิสซังซานอันโตนิโอ มิสซังซานคาเบรียล มิสซังซานหลุยส์ออบิสโป มิสซังซานฟรานซิสโก มิสซังซานฮวนคาบิสตราโน มิสซังซานตาคลาราและมิสซังซานบอนาเวนตูรา กลุ่มเซอร์ราใหม่ที่ตั้งขึ้นนี้ จึงเป็นอนุสรณ์ที่มีชีวิตในจิตตารมณ์ของมิชชันนารีผู้สุภาพถ่อมตนองค์นี้

(ท่านได้รับการแต่งตั้งเป็นบุญราศีโดย สมเด็จพระสันตะปาปาจอห์น ปอลที่ 2 เมื่อวันที่ 25 กันยายน ค.ศ. 1988)

ที่มาของคติพจน์

“ก้าวไปข้างหน้าเสมอ ขออย่าได้ถอยกลับ”

[Always Go Forward and Never Turn Back] มาจากแนวทางการตั้งกลุ่มคริสตชนของคุณพ่อเซอร์ร่า มาเป็นแนวทางในการตั้งกลุ่มเซอร์ร่า

ภายในสามปีต่อมากลุ่มเซอร์ร่าได้ก่อตั้งกลุ่มใหม่เพิ่มเติมขึ้นที่เมืองสโปเคน ปอร์ตแลนด์ ทาโคมาและ ซานฟรานซิสโก ภายใต้การนำและช่วยเหลือของ กลุ่มซีแอตเติล เมื่อถึงจุดนี้จึงเห็นความจำเป็นที่กลุ่มทั้งหมด จะต้องมีความเชื่อและการประสานงานที่เป็นหนึ่งเดียวกันในกิจกรรมต่างๆ ของคณะ ในวันที่ 2 กรกฎาคม 1938 ผู้แทนจากกลุ่มเซอร์ร่าทั้ง 5 กลุ่มได้ลงมติที่จะรวมตัวกันก่อตั้งขึ้นเป็น องค์กรเซอร์ร่าสากล โดยให้นำวัตถุประสงค์ของผู้ก่อตั้งกลุ่มเซอร์ร่ากลุ่มแรกมาเป็น วัตถุประสงค์ร่วมกันขององค์กรนี้ ดร.โทมัส วี.ชีฮาน (Dr.Thomas V. Sheehan) แห่งกลุ่มซีแอตเติล ได้รับเลือกเป็น ประธานเซอร์ร่าสากลคนแรกจนถึงวันที่ 9 สิงหาคม 1941 และ พระสังฆราช เจรัลด์ ซอเนสซี เป็นจิตตาดิการคนแรกของเซอร์ร่าสากลจนถึงปี 1946

ในปี 1946 คณะกรรมการบริหารองค์การเซอร์ร่าสากล พร้อมด้วยพระคาร์ดินัลซามูเอล สตรีทซ์ พระอัครสังฆราชแห่ง นครซีกาโกขณะนั้นและเพิ่งได้รับเชิญให้เป็นจิตตภาคารของ เซอร์ร่าสากลองค์ใหม่ จึงตัดสินใจที่จะเปิดที่ทำการใหญ่ขึ้นที่ นครซีกาโก พร้อมด้วยบุคลากรทำงานเต็มเวลา เพื่อช่วยงาน บริหารต่างๆขององค์กร การตัดสินใจนี้ได้รับการเห็นชอบจาก ที่ประชุมใหญ่ประจำปี ที่นครซีกาโก

ต่อมาในเดือนเมษายน 1947 คณะกรรมการบริหาร ได้ แต่งตั้ง Mr. Harry O' Haire เป็นลูกจ้างประจำคนแรกใน ตำแหน่งผู้อำนวยการใหญ่ฝ่ายบริหาร เพื่อรับผิดชอบดูแลงาน ประจำของเซอร์ร่าสากล

ในวันที่ 3 พฤษภาคม ค.ศ. 1951 โดยคำร้องขอของ คาร์ดินัล สตรีทซ์ จิตตภาคารเซอร์ร่าสากล สันตะสำนักแผนก งานกระแสเรียกชีวิตสงฆ์ได้รับคณะเซอร์ร่าเข้าเป็นองค์กรหนึ่ง ที่ทำงานด้านส่งเสริมทะนุบำรุงกระแสเรียกสงฆ์ สังกัดสมณ กระทรวงว่าด้วยสามเณรลาถัยและการศึกษาคาทอลิก

คณะเซอร์ร่าได้เจริญเติบโตอย่างรวดเร็วไปทั่วโลก ระหว่างทศวรรษ 1950 มีการก่อตั้งกลุ่มใหม่ขึ้นอีก ในหลาย มลรัฐของอเมริกา คานาดา เม็กซิโก เปรู อังกฤษ และอิตาลี

ในทศวรรษ 1960 ด้วยการเจริญเติบโตอย่างรวดเร็วต่อไปของคณะ ทำให้คณะได้ขยายไปยัง สเปน เวเนซุเอลา บราซิล ยองกง ฟิลิปปินส์ และออสเตรเลีย เพื่อเป็นหลักฐานยืนยันถึงบทบาทอันสำคัญ ในพระศาสนจักร ในระดับสากล คณะเซอร์ร่าได้เข้าร่วมประชุมใหญ่นานาชาติเรื่องกระแสเรียก ครั้งที่ 1 ณ กรุงโรม ในปี 1962 ความสำเร็จต่อมาในทศวรรษ 1970 สะท้อนให้เห็นได้จากการจัดตั้งสภาเซอร์ร่าระดับประเทศ ในอังกฤษและบราซิล และการอนุมัติให้ส่งฆานุกรถาวรเป็นสมาชิกได้ นอกจากนี้ คณะเซอร์ร่ายังได้เป็นสมาชิกองค์กรของคณะกรรมการกระแสเรียกคาทอลิกแห่งชาติด้วย

ในทศวรรษ 1980 ได้มีการก่อตั้งสภาเซอร์ร่าระดับประเทศที่ สเปน อิตาลี เม็กซิโก และฟิลิปปินส์ และขยายกลุ่มต่อไปยังแอฟริกา นิวซีแลนด์ กานา ไนจีเรีย และ สวิสเซอร์แลนด์ (คณะเซอร์ร่าได้เข้ามาในประเทศไทยในปี 1980)

คณะเซอร์ร่าได้มีโอกาสเข้าร่วมในการประชุมใหญ่นานาชาติ ว่าด้วย เรื่องกระแสเรียก ครั้งที่ 2 ในปี 1981

ในการประชุมใหญ่ประจำปี 1986 ของคณะเซอร์ร่า ในเมือง มิลวอกี้ ประเทศสหรัฐอเมริกา ได้มีการแก้ไข

ธรรมนูญและข้อบังคับของคณะ ให้สามารถรับ
สภาพสตรีเป็นสมาชิกเซอร์ว่าได้

ในปี 1990 คณะเซอร์ว่าได้กำหนดให้มีโครงการแผน
ระยะยาวซึ่งกำลังดำเนินการอยู่ มีชื่อว่า “วิสัยทัศน์ 2000 ” ซึ่ง
เริ่มในปี 1991 คณะเซอร์ว่ากำลังก้าวไปข้างหน้ามุ่งสู่ปี 2000
สมาชิกเซอร์ว่าทั่วโลกได้สนองตอบคำท้าทายที่จะเป็น “แขน
แห่งกระแสเรียกของพระศาสนจักร”

ในสหรัฐอเมริกาและแคนาดา สภาเซอร์ว่าแห่งประเทศไทย
ทั้งสองซึ่งก่อตั้งในปี 1994 ปี 1996 ตั้งสภาเซอร์ว่าของ
ออสเตรเลีย นิวซีแลนด์และแปซิฟิกใต้ ได้ทำงานสนองความ
ต้องการเฉพาะและหลากหลายของบรรดาสมาชิกจาก หลาย
เชื้อชาติและต่างภาษา พร้อมกับการเมืองที่เปลี่ยนแปลงใน
ยุโรปตะวันออก ในช่วง 10 ปี ต่อมาจึงได้มีกลุ่มเซอร์ว่าใหม่
เกิดขึ้น ในฮังการี โครเอเชีย สโลเวเนีย สาธารณรัฐเช็ก
รูเมเนีย ตลอดจนถึงในเอเชียใต้ เมียนมาร์ อินเดีย บังคลาเทศ
และสิงคโปร์

ในปีค.ศ. 2000 กลุ่มเซอร์ว่าแคนาดาได้แยกจากสภา
เซอร์ว่าสหรัฐอเมริกา ตั้งเป็นสภาเซอร์ว่าแคนาดา และในปี
ค.ศ. 2001 ตั้งสภาเซอร์ว่าประเทศไทย

ในปี 2008 มีกลุ่มเซอร์วิซั้ทั้งดึ้น 1,109 กลุ่ม มีสมาชิกมากกว่า 20,000 คน ใน 46 ประเทศ ใน 6 ภูมิภาคของโลก

โครงสร้างองค์กรเซอร์วิสาสากล

เพื่อบริหารองค์กรอย่างมีประสิทธิภาพ ธรรมนูญ และข้อบังคับของเซอร์วิสาสากล ได้จัดโครงสร้างขององค์กรไว้ อย่างรัดกุมหน่วยงานระดับสูงสุดขององค์กรคือ คณะกรรมการ บริหาร[Board of Trustees] ซึ่งประกอบด้วย ประธานเซอร์ วิสาสากล รองประธานฯ และว่าที่ประธานฯ คณะกรรมการ อาสาสมัคร รวมถึงเจ้าหน้าที่และคณะกรรมการประจำคือ ผู้อำนวยการใหญ่ฝ่ายบริหาร และคณะพนักงานทำงานเต็ม เวลา ทุกส่วนทำงานภายใต้คำแนะนำของพระสังฆราชที่ ปรีक्षा(จิตตาทิการ) (ดูภาคผนวก ก.หน้า 84 โครงสร้างการ บริหารของเซอร์วิสาสากล)

เจ้าหน้าที่สำคัญของเซอร์วิสาสากล [Board of Trustees]

หน้าที่ความรับผิดชอบ

- บริหารงาน กิจการของเซอร์วิสาสากล

เจ้าหน้าที่สำคัญของสำนักเซอร์วิสาสากลประกอบด้วย

- ประธาน
- ว่าที่ประธาน
- รองประธาน 4 ท่าน

- เลขานุการ
- เภรัญญิก
- อดีตประธานสภาลคนล่ำสุด

ระยะเวลาเจ้าหน้าที่ของเซอร์ร่าสภาล

ประธาน ว่ำที่ประธาน และรองประธาน จะรับเลือกให้ดำรงตำแหน่งวาระละ 1 ปี จากที่ประชุมใหญ่ เลขานุการ และเหรัญญิกจะรับเลือกให้ดำรงตำแหน่งวาระละ 2 ปี มีหน้าที่และรับผิดชอบในการบริหารควบคุมงานเซอร์ร่าสภาล

กรรมการ [Trustees]

หน้าที่ความรับผิดชอบ

- ให้ความช่วยเหลือ และให้คำปรึกษาแก่ประธานเขตที่ไม่มีสภาเซอร์ร่าในบริเวณนั้น
- ช่วยเหลือประธานเขตในทุกเรื่องที่เป็นไปได้
- เป็นผู้แทนและทำงานร่วมกับผู้แทนของกรรมการในสถานที่กรรมการบริหารขอรับรองและตามทีกรรมการบริหารสภาลมอบหมายให้

กรรมการประกอบด้วย

- กรรมการสากล 11 คน
- และตั้งกรรมการเพิ่มได้ไม่เกิน 3 คน

โดยคณะกรรมการบริหารสากล ตามความเหมาะสมของ
เวลาใดเวลาหนึ่ง

ระยะเวลาของกรรมการ

กรรมการบริหารทุกคน เจ้าหน้าที่สำคัญ และอดีต
ประธานล่าสุดจะอยู่ในตำแหน่งกรรมการบริหารตามระยะเวลา
ที่ตนได้รับเลือกให้ดำรงตำแหน่งนั้นๆ

ลำดับโครงสร้างการบริหารสากล

องค์กรเซอร์วีร่าสากลแบ่งการบริหารเป็นระดับ ประกอบด้วย

- เซอร์วีร่าสากล
- (ภาคเซอร์วีร่า)ตามความจำเป็นของภูมิภาค การแต่งตั้ง
ตำแหน่งนี้ กระทำได้ตามที่คณะกรรมการบริหารเซอร์วีร่า
สากลให้ความเห็นชอบ
- สภาเซอร์วีร่า
- เขตเซอร์วีร่า
- กลุ่มเซอร์วีร่า

ผู้อำนวยการใหญ่ฝ่ายบริหารของเซอร์รัสกาล

หน้าที่ความรับผิดชอบ

- ปฏิบัติงานอย่างใกล้ชิด กับคณะกรรมการบริหารเซอร์รัสกาล
- บริหารงานประจำวัน ของสำนักงานเซอร์รัสกาล
- ดูแลเรื่องการประชุมใหญ่ งานพิมพ์ต่างๆ และ คณะกรรมการต่างๆ ของเซอร์รัสกาล

ระยะเวลาในหน้าที่

ผู้อำนวยการใหญ่ฝ่ายบริหารเซอร์รัสกาล ได้รับการแต่งตั้งและรับผิดชอบตามที่คณะกรรมการบริหารเซอร์รัสกาล กำหนด

กิจการสากลและการพิมพ์

เพื่อสนับสนุนและดำเนินงานตามวัตถุประสงค์ของ เซอร์ร่าสากล จะจัดให้มีการประชุมของคณะกรรมการ และการประชุมทั่วไปเป็นประจำ และเป็นผู้จัดพิมพ์นิตยสาร “เดอะ เซอร์รัน” และ สารอิเล็กทรอนิกส์ “เบลริงเกอร์”

การประชุมใหญ่ประจำปีของเซอร์ร่าสากล

คำอธิบาย

การประชุมใหญ่ของเซอร์ร่าสากล เป็นโอกาสสำหรับสมาชิก เซอร์ร่าที่จะได้

- ✧ เป็นโอกาสสำคัญในการมีส่วนร่วม ในความสมานสามัคคีและ แรบบันดาลใจรวมทั้งได้รับวิสัยทัศน์ที่ชัดเจนขึ้นในวัตถุประสงค์ และสัมพันธภาพอันกว้างไกลของสมาชิกคณะเซอร์ร่า
- ✧ เสริมสร้างการอุทิศตนของสมาชิกต่อองค์การให้เข้มแข็งขึ้น ผ่านทางกิจกรรมต่างๆในการประชุม และการพบปะสัมพันธ์ กับผู้แทนจากกลุ่มต่างๆ ทั่วโลก
- ✧ ส่งเสริมความเป็นสากลของคณะเซอร์ร่า

✧ เป็นแรงกระตุ้นให้กลุ่มเซอร์ว่าทำงานดีขึ้น ด้วยการร่วมกันวางแผนนโยบาย กำหนดมาตรฐาน และมุ่งเน้นกิจกรรมส่งเสริม กระแสเรียก

นอกจากนี้ การประชุมใหญ่ยังเป็นการ :

- ✧ การหาทุนก้อนใหญ่ของตนเองของเซอร์ว่าสากล (ค่าใช้จ่ายต่างๆในการจัดประชุมมาจากค่าลงทะเบียนประชุมของสมาชิก)
- ✧ จัดประชุมในเวลาและสถานที่ที่กำหนดไว้แล้วเป็นทางการ โดยคณะกรรมการบริหารเซอร์ว่าสากล
- ✧ เป็นโอกาสที่เซอร์ว่าสากล ต้องการเสียงสนับสนุน ในประเด็นที่มีความสำคัญและเกี่ยวข้องกับสมาชิกทั่วโลก โดยการเสนอต่อที่ประชุมใหญ่ (เช่น การอนุมัติงบประมาณ เลือกลงตั้งเจ้าหน้าที่ แก่ไขธรรมนูญและข้อบังคับขององค์กรฯ) เพื่อให้มีการรับรอง

การประชุมของคณะกรรมการสากลและการประชุมทั่วไปเป็นประจำ

คณะกรรมการจะประชุมวาระปกติ จำนวน 1 ครั้ง จะมีขึ้นทันทีที่การประชุมใหญ่สิ้นสุดลง ณ สถานที่ๆที่ใช้เป็นที่ประชุมใหญ่ ส่วนการประชุมวาระปกติครั้งอื่นๆ จะมี ณ ที่ใดให้

คณะกรรมการบริหารเป็นผู้กำหนด (ดู ธรรมนูญและระเบียบ
ข้อบังคับของเซอร์ร่าสากล มาตรา 1 ข้อ 3)

นิตยสาร “ เดอะ เซอร์รัน ” และ “เบลริงเกอร์”

คำอธิบาย

นิตยสาร เดอะเซอร์รัน สารอิเล็กทรอนิกส์ และเบลริงเกอร์ คือ

- ✧ สิ่งพิมพ์ทางการขององค์การเซอร์ร่าสากล
- ✧ เป็นแหล่งข่าวของกลุ่มฯ เขตฯ สภากา และเซอร์ร่า
สากล ช่วยจุดประกายในทุกละเอียดของการบริหาร
และกิจกรรมของคณะเซอร์ร่า
- ✧ จะจัดพิมพ์ 2 ฉบับต่อปี ในเดือน มิถุนายน และ
ธันวาคม

พระสังฆราชที่ปรึกษา/จิตตาดิการเซอร์ร่าสากล

หน้าที่ความรับผิดชอบ

- ให้คำแนะนำด้านจิตวิญญาณแก่สมาชิก ผ่าน
คณะกรรมการบริหารสากล
- ให้คำปรึกษา/แนะนำต่อคณะกรรมการบริหารสากล
ในด้านหลักความเชื่อและคำสอนคริสตศาสนา เพื่อให้
เป็นไปตามจิตตารมณ์เซอร์ร่า

ระยะเวลาในหน้าที่ของจิตตาศึกษาสภา

คณะกรรมการบริหารสภา จะเรียนเชิญพระคาร์ดินัล หรือพระอัครสังฆราชท่านใดท่านหนึ่ง มารับตำแหน่งจิตตาศึกษาการใหญ่ของเซอร์วิซ่าสภา เป็นระยะเวลา 1 ถึง 3 ปี

คณะกรรมการประจำเซอร์วิซ่าสภา[Standing Committees]

หน้าที่ความรับผิดชอบ

- คิดค้นและส่งเสริมกิจกรรมสำหรับแต่ละปี ในพื้นที่รับผิดชอบของตน
- ยึดถือวัตถุประสงค์ของคณะเซอร์วิซ่า และนโยบายของคณะกรรมการบริหาร
- ทำงานประสานกันอย่างใกล้ชิด กับคณะกรรมการระดับสภา(ประเทศ) ระดับเขต และระดับกลุ่ม สำหรับรายละเอียดเกี่ยวกับหน้าที่ความรับผิดชอบเฉพาะของคณะกรรมการประจำรวม 9 คณะ ให้ดูมาตรา 5 คณะกรรมการต่างๆของเซอร์วิซ่าสภา ข้อ 1 – 10

จำนวนคณะกรรมการประจำ

- คณะกรรมการฝ่ายกระแสร่วม
- คณะกรรมการฝ่ายกิจกรรม

- คณะกรรมการฝ่ายสมาชิก
- คณะกรรมการฝ่ายสื่อสาร
- คณะกรรมการฝ่ายการเงินและงบประมาณ
- คณะกรรมการฝ่ายวางแผนระยะยาว
- คณะกรรมการฝ่ายธรรมเนียมและระเบียบข้อบังคับ
- คณะกรรมการฝ่ายตรวจสอบ
- คณะกรรมการฝ่ายการประชุมใหญ่ประจำปี

ระยะเวลาในหน้าที่

คณะกรรมการประจำปีรวม 9 คณะ ซึ่งแต่ละคณะจะประกอบด้วยกรรมการไม่น้อยกว่า 3 ท่าน จะได้รับการแต่งตั้งจากประธานโดยการเห็นชอบของคณะกรรมการบริหาร นอกจากนี้ประธานอาจแต่งตั้งคณะกรรมการชุดเฉพาะกิจขึ้นได้ตามความต้องการ

มูลนิธิเซอร์ร่าสากล

ประวัติ

ในการประชุมคณะกรรมการบริหารเซอร์ร่าสากล เมื่อวันที่ 25 ตุลาคม 1951 มูลนิธิเซอร์ร่าสากลได้รับการอนุมัติให้ตั้งขึ้นและ

จดทะเบียน เป็นองค์กรที่ไม่แสวงหาผลกำไรแห่งในมลรัฐ
อิลลินอยส์ สหรัฐอเมริกา

หน้าที่ความรับผิดชอบ

- จัดตั้ง ลงทุน และอนุมัติจ่ายเงินจากกองทุน เพื่องาน
ต่างๆ ตามวัตถุประสงค์ของเซอร์ร่าสากล

วัตถุประสงค์

- สนับสนุนทางการเงิน กับโครงการส่งเสริม และทำนุ
บำรุงกระแสเรียกพระสงฆ์ในพระศาสนาจักรคาทอลิก
- สนับสนุนทางการเงินสำหรับการศึกษาแก่ชาย – หญิง
ผู้อุทิศตนเพื่อชีวิตนักบวชในพระศาสนาจักรคาทอลิก
- เพื่อขยายงานของคณะเซอร์ร่า ในฐานองค์กรฆราวาส
คาทอลิก ให้เป็นที่รู้จัก ในฐานเป็นองค์กรที่สนับสนุนงาน
ด้านส่งเสริมกระแสเรียก

สภาเซอร์รา (Serra Council)

สภาเซอร์ราเป็นที่รู้จักในบทบาทของสมากระดับประเทศ จะตั้งได้เมื่อมีเขตเซอร์ราตั้งแต่ 2 เขตขึ้นไป ได้มีการประชุมและประสานงานเพื่อการก่อตั้งสภาเซอร์ราไปยังเซอร์ราสากล และได้รับความเห็นชอบจากคณะกรรมการบริหารของเซอร์ราสากล หรือตั้งโดยกลุ่มเซอร์ราของประเทศ หรือ ระดับภูมิภาค เพื่อให้เป็นมั่นใจว่าการขยายงานจะเกิดผลสัมฤทธิ์ ในขอบเขตที่ชัดเจน

การตั้งสภาเซอร์รา การร่างกฎข้อบังคับ และการบริหารงาน เป็นไปตามธรรมเนียมและกฎข้อบังคับของเซอร์ราสากล มาตรา 9 สภาเซอร์ราทุกแห่งต้องได้รับการอนุมัติให้ตั้งได้โดยคณะกรรมการบริหารเซอร์ราสากล (Board of Trustees of Serra International)

ถึงปี 2007 คณะเซอร์รามีสมากระดับประเทศ ที่อังกฤษ บราซิล สเปน อิตาลี เม็กซิโก ฟิลิปปินส์ และสหรัฐอเมริกา คานาดา และ ประเทศไทย สภาเซอร์รามีสำนักงานในหลายประเทศข้างต้น เพื่อสนับสนุนงานของคณะเซอร์ราในประเทศนั้นๆ

คณะกรรมการอำนวยการของสภาฯ [Council Board Of Trustees]

ประกอบด้วย ประธานสภาฯ และรองประธาน 4 ฝ่าย เลขานุการ ๒ ท่าน ประธานเขตฯ อดีตประธานสภาฯ ที่เพิ่งพ้นตำแหน่ง ว่าที่ประธานสภาฯ และว่าที่ประธานเขต และรวมทั้งสมาชิก เซอร์ร่าผู้ได้รับเลือกให้ดำรงตำแหน่งในคณะกรรมการเซอร์ร่าสากล จิตตาทิการ คณะที่ปรึกษา และกลุ่มเซอร์ร่า

คณะกรรมการบริหารสภาฯ [Executive Committee]

ประกอบด้วย ที่ปรึกษา จิตตาทิการ ประธานสภาฯ ว่าที่ประธานสภาฯ อดีตประธานสภาฯ ที่เพิ่งพ้นตำแหน่ง รองประธาน 4 ฝ่าย เลขานุการ ๒ ท่าน **เซอร์ร่า** **ประธานเขตฯ** และ **ว่าที่ประธานเขต**

ระยะเวลาในหน้าที่ของประธานสภาฯ

ระยะเวลาในการดำรงตำแหน่งแต่ละวาระ 1 ปี อย่างไรก็ตาม สภาฯสามารถกำหนดระยะเวลาของการดำรงตำแหน่งได้เอง ตำแหน่งหน้าที่จะเริ่มเมื่อจบการประชุมใหญ่ของเซอร์ร่าสากล ในปีถัดจากที่ตนได้รับการเลือกตั้ง (ระหว่างเดือน กรกฎาคม – มิถุนายน ของปีถัดไป) ในกรณีมีการลาออก เจ็บป่วยเสียชีวิต

ของประธานสภาฯ ว่าที่ประธานสภาฯจะเข้ารับตำแหน่งแทน
จนครบวาระของตำแหน่งประธานสภาฯคนเดิม

(ข้อมูลเสริม) สภาเซอร์ร่า ประเทศไทย (มาตรา 2)

เป้าหมายและวัตถุประสงค์ของสภาเซอร์ร่าประเทศไทย
คือ

1. ทำนุบำรุงและส่งเสริมกระแสเรียกการเป็นสงฆ์และนักบวช
ในพระศาสนาจักรคาทอลิกและรณรงศ์ให้ คริสตชนเห็น
ความสำคัญของกระแสเรียกการเป็นสงฆ์และนักบวชใน
พระศาสนาจักร
2. เสริมสร้างความเชื่อ ความศรัทธาของสมาชิก ด้วยการให้
การศึกษา อบรม พบปะพูดคุย และสังสรรค์เพื่อให้สมาชิก
ปฏิบัติหน้าที่ของตน ตามกระแสเรียกแห่งการรับใช้แบบคริส
ตชน
3. เพื่อทำหน้าที่ประสานงานกับพระศาสนาจักรท้องถิ่น สภา
พระสังฆราชแห่งประเทศไทย สามเณรลัย และองค์กร
อื่นๆทั้งในระดับชาติและระดับสังฆมณฑลที่เกี่ยวข้องกับ
งานอภิบาลกระแสเรียกการเป็นสงฆ์และนักบวช ใน
ประเทศไทย

4. เสริมสร้างความศรัทธาแห่งชีวิตจิตของสมาชิก ด้วยการให้การศึกษ อบรม พบปะพูดคุย และสังสรรค์
5. สื่อสาร ให้สมาชิกและกลุ่มเซอร์วี ทราบถึงเรื่องต่างๆ ที่เกี่ยวข้อง กับเป้าหมายและวัตถุประสงค์ของเซอร์วีสากล
6. ช่วยเหลือสมาชิกและกลุ่มเซอร์วี เพื่อให้เข้าใจกิจกรรมต่างๆ ตลอดจนแลกเปลี่ยนความคิดเห็นของกันและกัน
7. ส่งเสริมงานการขยายฝ่ายสมาชิกภาพและการจัดตั้งกลุ่มใหม่ ให้ความช่วยเหลือประธานเขตฯและกลุ่มเซอร์วีที่กำลังดำเนินการด้านนี้
8. เป็นตัวเชื่อมระหว่างกลุ่มเซอร์วีต่างๆ ในประเทศไทยกับเซอร์วีสากล ตลอดจนสมาชิกและเขตเซอร์วีใน เอเชีย เพื่อให้เกิดประสิทธิภาพในการติดต่อสื่อสาร
9. ประสานให้เขตฯและกลุ่มเซอร์วีในประเทศไทยร่วมมือกัน ในการจัดกิจกรรมต่างๆ
10. จัดหา คู่มือและแปล แบบฟอร์ม รายงานความคืบหน้า เอกสารจำเป็นต่างๆ จัดพิมพ์โดย เซอร์วีสากลและสมาชิกเซอร์วีประเทศไทย

11. ใช้ประโยชน์จากสื่อ สิ่งพิมพ์และประกาศ อิเล็กทรอนิกส์
ต่างๆ เพื่อส่งข่าวสารให้แก่เซอร์วิสลุ่มต่างๆ
12. ใช้ประโยชน์จากสื่อต่างๆ ที่มีอยู่เพื่อส่งเสริมอุดมการณ์
และวัตถุประสงค์ของเซอร์วิสาสากล
13. กำหนดเป้าหมายที่เหมาะสมและปฏิบัติได้ สำหรับสภา
เซอร์วิสาประเทศไทยและต่อมวลชนสมาชิก

เขตเซอร์รา [Serra District]

ประธานเขตทำหน้าที่ผู้ประสานงานที่เป็นหลักในฐานะเซอร์รา ที่ใดหากมีสภาเซอร์รา ประธานเขตจะรายงานผลงานไปยัง สภาฯ หรือ ถ้าไม่มี ก็ให้รายงานไปยังผู้ที่กรรมการบริหารเซอร์รา สากลแต่งตั้ง

หน้าที่ความรับผิดชอบ

- เยี่ยมกลุ่มและสมาชิกทุกกลุ่มทุกปี
- รักษาความสัมพันธ์กับพระสังฆราชและหน่วยงาน ส่งเสริมกระแสเรียกในสังฆมณฑลที่อยู่ในเขตของตน
- สื่อสารสัมพันธ์กับกลุ่มในสังกัด โดยวิธีติดต่อส่วนตัว ออกจดหมายสม่ำเสมอ และการประชุมเขต
- ส่งเสริมการเพิ่มจำนวนสมาชิกในระดับเขต
- ริเริ่มและรักษาไว้ซึ่งกลุ่มที่กำลังก่อตั้งใหม่ และกำหนด พื้นที่แห่งใหม่ๆ สำหรับการขยายงานในอนาคต
- สนับสนุนให้สมาชิกไปเข้าร่วมประชุมใหญ่ของเซอร์รา สากล และการประชุมระดับเขต/ระดับสภาฯ
- พัฒนาและให้การอบรมผู้นำกลุ่ม
- ช่วยถนอมทอความของเขต ต่อว่าที่ประธานเขต

คณะกรรมการบริหารเขตฯ [Executive Committee]

ประกอบด้วย ที่ปรึกษา จิตตาทิการ ประธานเขตฯ ว่าที่ประธานเขตฯ อดีตประธานเขตฯที่เพิ่งพ้นตำแหน่ง รองประธานเขต 4 ฝ่าย เลขา เกร็ดฎีก และประธานกลุ่มทุกกลุ่มในเขตนั้นๆ (ดูภาคผนวก ข. หน้า 85)

ระยะเวลาในหน้าที่ของประธานเขต

ระยะเวลาในการดำรงตำแหน่งแต่ละวาระ 1 ปี (อาจถึง 2 ปีแล้วแต่ความจำเป็น) อย่างไรก็ตาม แต่ละเขตสามารถกำหนดระยะเวลาของการดำรงตำแหน่งได้เอง ตำแหน่งหน้าที่จะเริ่มเมื่อจบประชุมใหญ่ของสภาเซอร์ร่าในปีถัดจากที่ตนได้รับการเลือกตั้ง(ระหว่างเดือน กรกฎาคม – มิถุนายน ของปีถัดไป) ในกรณีมีการลาออก เจ็บป่วยหรือเสียชีวิตของประธานเขต ว่าที่ประธานเขตจะเข้ารับตำแหน่งแทนจนครบวาระของตำแหน่งประธานเขตคนเดิม

สภาเขตเซอรั่า [District Councils]

การประสานงานของการทำงานจะได้รับการ
มอบหมายจากสภาเขต สภาเขตเซอรั่าประกอบด้วย ประธาน
เขต ว่าที่ประธานเขต อดีตประธานเขตที่เพิ่งพ้นตำแหน่ง และ
ประธานกลุ่มต่างๆในเขตนั้นๆ

เป้าประสงค์/ความมุ่งหมายของสภาเขตฯ

เพื่อประกันความต่อเนื่อง ความสมดุลย์ และการประสานงาน
อย่างมีประสิทธิภาพ ของนโยบาย โครงการ กิจกรรม และ
ความสัมพันธ์ระหว่างเขตและกลุ่มเซอรั่าในเขตของตน

วัตถุประสงค์

- ◆ เพื่อทำงานให้บรรลุวัตถุประสงค์ของเซอรั่าในเขต โดย
ผ่านทางการทำงานกลุ่มต่างๆ ภายในเขตฯ
- ◆ เพื่อร่วมมือกับเซอรั่าในทุกๆระดับ ในการจัดตั้งใหม่ การ
ให้ความรู้ ให้การอบรมและเสริมพลังให้กลุ่มที่มีอยู่แล้ว
เข้มแข็งและมั่นคงภายในเขต
- ◆ เพื่อเชิดชูพระศาสนาคาทอลิก ด้วยความสามัคคี

และร่วมมือของกลุ่มเซอร์วิซ่าต่างๆ ภายในเขตฯ

- ◇ เพื่อส่งเสริมการมีส่วนร่วมของกลุ่มเซอร์วิซ่าต่างๆตาม
วัตถุประสงค์ทั่วไปของเขต หรือตามกิจกรรมและนโยบาย
ของเซอร์วิซ่า ระดับประเทศ หรือ ระดับภูมิภาค และในเขตฯ

กิจกรรมของสภาเขตฯ

- ✧ มีการประชุมทุก 3 เดือน ในรูปแบบของสภาเขตฯ เพื่อประสานความร่วมมือในกิจกรรมต่างๆในเขต
- ✧ จัดประชุมใหญ่ระดับสภาเขตฯหรือระดับภูมิภาค สำหรับสมาชิกทั้งหมดของกลุ่มเซอร์ร่าภายในเขต นั้น
- ✧ จัดการประชุมสำหรับผู้นำเขตเซอร์ร่า(ในเดือน เมษายนหรือพฤษภาคม ทุกปี) เพื่ออบรมเจ้าหน้าที่ ชุมใหม่ของกลุ่มเซอร์ร่า

กลุ่มเซอร์ร่า [SerraClub]

หน่วยงานพื้นฐานของเซอร์ร่าสากล คือ กลุ่มเซอร์ร่า งานของสมาชิกเซอร์ร่าที่อยู่ในชุมชนท้องถิ่นของสังฆมณฑลต่างๆทั่วโลก โครงสร้างเซอร์ร่าระดับสากล ระดับสภาฯ และระดับเขต มีขึ้นเพื่อช่วยเหลือให้กลุ่มเซอร์ร่าทำงานได้อย่างมีประสิทธิภาพที่สุดเท่าที่ทำได้ในเขตพื้นที่ของตน กลุ่มเซอร์ร่าจะมีการบริหารงานโดยคณะกรรมการบริหารกลุ่ม (ภาคผนวก ค. โครงสร้างคณะกรรมการกลุ่ม หน้า 93)

การประชุมกลุ่มเซอร์ร่า

กลุ่มเซอร์ร่าจะประชุมสัปดาห์ละครั้ง หรือ 2 สัปดาห์ต่อครั้ง และอาจจะมีการประชุมในช่วงเวลาอาหาร และใช้เวลาโดยปกติ ประมาณ 75 ถึง 90 นาที ประธานกลุ่มจะทำหน้าที่ประธานที่ประชุม การประชุมจะต้องมีการวางแผนล่วงหน้า ด้วยความร่วมมือของคณะกรรมการ และ คณะอนุกรรมการต่างๆ ซึ่งจะอธิบายต่อไป

จุดสนใจของการประชุมอยู่ที่การนำเสนอกิจกรรมและวิทยากร ส่วนข้อมูลข่าวสารอื่นๆ ของกลุ่มควรแจ้งให้สมาชิกทราบนอกวาระการประชุม ตามปกติจะใช้วิธีตีประกาศ หรือ

พิมพ์เป็นจดหมายข่าวของกลุ่มหรือทางจดหมายอิเล็กทรอนิกส์
(อีเมลล์)

รูปแบบในการประชุมกลุ่มเซอร์ร่าตามมาตรฐาน จะมี เนื้อหาสำคัญดังนี้ :

รวบรวมผู้เข้าประชุมและพูดคุย / ทักทายปราศรัย รับประทาน

อาหารหรือเครื่องดื่ม 15 นาที

ภาวนาเปิดประชุม/พระวาจา 20 นาที

ชี้แจงแจ้งข่าวพิเศษ 2 – 3 นาที

โอวาทจิตตาทิการ 3 – 5 นาที

วิทยากร/บรรยาย/อภิปราย 30 นาที

รายงานกิจกรรมและนำเสนองาน 20 นาที

จบการประชุมด้วย

- ด้วยการภาวนาปิดประชุม
- จิตตาทิการอวยพร

ความเป็นผู้นำกลุ่ม [Club Leadership]

กลุ่มเซอร์ราจะให้โอกาสดียิ่งสำหรับฝึกอบรมสมาชิกและ
พัฒนาความชำนาญต่างๆในการเป็นผู้นำ

ผู้นำที่มีประสิทธิภาพ ต้องสนใจในความก้าวหน้าของ
สมาชิกไปพร้อมกันกับความสำเร็จของกลุ่ม ผู้นำกลุ่มจะสร้าง
บรรยากาศแห่งความเป็นกันเอง ความร่วมมือ และความ
สมานสามัคคี ซึ่งสมาชิกทุกคนจะร่วมทำงานเป็นทีม เพื่อ
ส่งเสริมวัตถุประสงค์ของเซอร์ราสากล

ความสำเร็จของกลุ่ม

กลุ่มเซอร์ราที่ดีที่สุด คือ กลุ่มที่มีสมาชิกที่เอาธุระ
สนใจ กระตือรือร้น และรับผิดชอบในงานของกลุ่ม เจ้าหน้าที่
กลุ่ม และประธานของคณะกรรมการต่างๆ จะต้องทราบว่า
สมาชิกคนใดมีความชำนาญและสนใจทางด้านใด เพื่อนำ
ความสามารถของสมาชิกแต่ละคนมาใช้เป็นประโยชน์กับกลุ่ม
ให้ได้มากที่สุด

ความต่อเนื่องของงานเซอร์รา

นอกจากผู้นำเซอร์วิที่ที่ดีแล้วกรรมการกลุ่มจะต้องคอย
แสวงหา และให้คำแนะนำ/การอบรมผู้ที่เข้ารับหน้าที่แทน
ตน มรดกตกทอดที่เจ้าหน้าที่กลุ่มจะให้แก่กลุ่มก็ คือ ผู้สืบ
ตำแหน่งที่ได้รับการฝึกอบรมการมาเป็นอย่างดี จะเข้า
รับผิดชอบนำกลุ่มต่อไปด้วยความเชื่อมั่น

คณะกรรมการบริหารกลุ่ม[Club Board of Trustees]

คณะกรรมการบริหารกลุ่มเป็นผู้ที่กำหนดนโยบาย ควบคุม และประสานงาน ของกลุ่มเซอร์วิ

คณะกรรมการบริหารกลุ่มจะควบคุมเจ้าหน้าที่ สมาชิก และคณะกรรมการต่างๆ จะดูแลงบประมาณ อนุมัติ ค่าใช้จ่าย และชี้แนะในภารกิจปกติต่างๆ การวินิจฉัยของคณะกรรมการบริหารจะถือว่าสิ้นสุด ยกเว้นว่า สมาชิกสามัญ ของกลุ่มจำนวน 2 ใน 3 จะลงมติเป็นอย่างอื่น ณ ที่ประชุม ปกติของกลุ่ม

คณะกรรมการบริหารกลุ่ม จะประชุมอย่างน้อยเดือน ละครั้ง และชอบที่จะใช้เวลาและสถานที่ ที่แตกต่างจากการ ประชุมกลุ่มปกติ

ที่มาของคณะกรรมการบริหารกลุ่มและระยะเวลาในหน้าที่

จะมีการเลือกตั้งทุกปี ตามที่ระบุไว้ในระเบียบข้อบังคับของ กลุ่ม กรรมการอยู่ในตำแหน่งวาระละ 3 ปี (ทุกปี จะเลือกตั้ง กรรมการแทนที่กรรมการที่หมดวาระคราวละ 1 ใน 3 ของ กรรมการทั้งหมด)

หน้าที่ความรับผิดชอบของคณะกรรมการบริหารกลุ่ม

- ❁ กำหนดภารกิจและหน้าที่แต่ละปีของกลุ่ม
- ❁ มอบหมายหน้าที่ ความรับผิดชอบที่เหมาะสม ให้สมาชิก คณะกรรมการ และคณะอนุกรรมการ
- ❁ จัดทำงบประมาณของกลุ่ม
- ❁ คัดเลือกผู้แทนหรือตัวแทนกลุ่ม ไปร่วมประชุมใหญ่เซอร์วิสาสากล และ/หรือประชุมเขต
- ❁ จัดเตรียมการประชุมปกติ กับคณะกรรมการ และคณะอนุกรรมการทั้งหมด
- ❁ ดูแลเจ้าหน้าที่กลุ่มทุกคน ให้ปฏิบัติหน้าที่ตามที่ได้รับมอบหมาย
- ❁ ดูแลให้มีการส่งรายงานที่ต้องการให้ประธานเขต ว่าที่ประธานเขต และ/หรือรองประธานเขตอย่างทันเวลา
- ❁ กำหนดจำนวนเงินที่จะบริจาคประจำปีให้กับสังฆมณฑล หรืออัครสังฆมณฑล กำหนดเวลาและวิธีการที่จะถวายเงินนี้ต่อพระสังฆราช

- ❁ อาจพักงานสมาชิกผู้หนึ่งผู้ใด หรือเสนอให้ออกตามวิธีการที่กำหนดไว้
- ❁ ให้การอนุมัติหนังสือรับรองสมาชิกใหม่โดยมีสมาชิกเก่าลงชื่อแนะนำ
- ❁ อาจถอดถอนเจ้าหน้าที่กลุ่ม หรือกรรมการของคณะกรรมการบริหารให้ออกจากหน้าที่ ตามวิธีการที่กำหนด
- ❁ อาจแต่งตั้งผู้หนึ่งผู้ใด ดำรงตำแหน่งที่ว่างลงของรองประธาน เลขานุการ เภรัณญิก หรือ กรรมการของคณะกรรมการบริหารกลุ่ม ตามระยะเวลาที่ยังเหลืออยู่ของตำแหน่งนั้นๆ
- ❁ รับผิดชอบในการจัดเตรียม การบังคับใช้และการแก้ไขเปลี่ยนแปลงข้อบังคับของกลุ่มเซอร์ร่า ตามที่จำเป็น

องค์ประกอบของผู้บริหารกลุ่มเซอร์ร่า มีดังนี้

1. คณะกรรมการบริหารกลุ่ม
2. เจ้าหน้าที่/ผู้บริหารของกลุ่มประกอบด้วย
 - ประธานกลุ่ม
 - รองประธานทั้ง 4 ฝ่าย
 - เลขานุการ
 - เภรัณญิก

คุณสมบัติของเจ้าหน้าที่/ผู้บริหารกลุ่ม

🌸 เข้าใจและอุทิศตนให้กับ :

- วัตถุประสงค์ของคณะเซอร์ร่า
- พระศาสนจักรคาทอลิกและบทบาทของศาสนจักรในสังคมมนุษย์
- ความต้องการของกลุ่มชนในชุมชนในัครสังฆมณฑล หรือ ในสังฆมณฑล ที่กลุ่มเซอร์ร่าปฏิบัติงานอยู่
- ธรรมเนียมและระเบียบข้อบังคับของเซอร์ร่าสากล และของกลุ่มเซอร์ร่าแต่ละท้องถิ่น

🌸 เข้าประชุมและมีส่วนร่วมในกิจกรรมกลุ่ม อย่างสม่ำเสมอ

🌸 สามารถที่จะเข้ากันได้ และประพฤติปฏิบัติอย่างเสมอภาคกับสมาชิกกลุ่มทุกคน

🌸 สามารถที่จะเป็นผู้นำที่เที่ยงตรง และมอบหมายให้ผู้อื่นรับหน้าที่แทนได้

🌸 ปฏิบัติหน้าที่ความรับผิดชอบของกลุ่ม ให้ลุล่วงได้อย่างน่าเชื่อถือ

🌸 มีบุคลิกลักษณะที่สุ่มและเชื่อมั่น

🌸 เป็นคนที่พูดเข้าใจได้ชัดเจน

ระยะเวลาในหน้าที่

ผู้บริหารกลุ่มอยู่ในตำแหน่งวาระละ 1 ปี กรรมการกลุ่ม 3 ปี

ผู้บริหารกลุ่ม [Club Officers]

ประธานกลุ่ม[Club President]

- จงตระหนักว่า การเป็นประธานเซอร์ร่าเป็นตำแหน่งที่มีเกียรติและมีความรับผิดชอบต่อน้ำมนุषย์และต่อหน้าพระ
- สมาชิกในกลุ่มมีความหวังในตัวท่านที่จะทุ่มเทและนำกลุ่มให้เข้มแข็งก้าวหน้าตามจิตตารมณ์ของเซอร์ร่า
- สิ่งที่ท่านคิดและทำร่วมกับสมาชิกทุกคนในกลุ่ม ล้วนมีคุณค่าต่อกลุ่มและต่อพระศาสนจักร
- ตำแหน่งนี้มีวาระเพียง 1 ปี และอาจไม่วนกลับมาอีก จึงควรที่จะทุ่มเทให้แก่งกลุ่มสุดกำลังความสามารถ
- จงสวดภาวนาเพื่อขอพลังกำลังจากพระจิตอย่างสม่ำเสมอ งานของท่านจะสำเร็จไปด้วยดี

หน้าที่ความรับผิดชอบ

เป็นประธานในการประชุมกลุ่ม และการประชุม
คณะกรรมการบริหาร

- 1 เตรียมวาระการประชุมร่วมกับเลขานุการกลุ่มก่อนการประชุมทุกครั้ง(ถ้าจำเป็นอาจต้องพบประชุมหารือกันเป็นพิเศษในเวลาที่สะดวก
- 2 ให้มาถึงก่อนเวลาประชุม เพื่อดูคามเรียบร้อย และต้อนรับสมาชิกทั้งเก่าและใหม่
- 3 ควรเริ่มประชุมให้ตรงเวลา และไม่ควรประชุมนานกว่า 90 นาที
- 4 ควรดำเนินการประชุมตามวาระที่เซอร์ร่าจัดเตรียมไว้ให้เป็นตัวอย่าง
- 5 ไม่ควรใช้เวลาประชุมในวาระที่ไม่สำคัญมากจนเกินไป
- 6 ควรเปิดโอกาสและสนับสนุนสมาชิกทุกคนได้มีส่วนในการแสดงความเห็นและจัดกิจกรรม
- 7 ควรประชุมนอกรอบกับรองประธานทุกฝ่ายวางแผนให้เป็นรูปธรรมตลอดทั้งปี และประชุมนอกรอบเช่นเดียวกันนี้เป็นระยะ เพื่อติดตามและปรับเปลี่ยนเพื่อให้งานบรรลุผลสำเร็จ

- 8 ตรวจดูว่า เลขา และเหรัญญิก จัดบันทึกการประชุม และการเงินอย่างเรียบร้อยถูกต้องและเก็บเอกสารไว้ในที่ปลอดภัย(เซอร์ว่าสากลเสนอแนะให้มีผู้ลงนามในเอกสารการเงินกับธนาคารมากกว่า 1 คน)
- 9 ตรวจดูว่าเอกสารสำคัญของกลุ่ม เช่น ใบแต่งตั้งกลุ่ม (Charter) บันทึกการประชุม รายงานการเงิน สมุดบัญชีธนาคาร ภูมิกิจกรรมต่างๆ ได้รับการเก็บรักษาอย่างดี
- 10 นำกลุ่มเข้าพบพระสังฆราช อย่างน้อยปีละครั้ง เพื่อรายงานกิจกรรมที่ได้ทำและขอคำแนะนำจากพระองค์เจ้า
- 11 ควรพบปรึกษาจิตตภาคารอยู่เสมอ ในทุกเรื่อง ทุกอย่าง
- 12 เป็นผู้แทนกลุ่ม เข้าประชุมในโอกาสต่างๆของพระศาสนจักรทั้งในระดับสังฆมณฑลและระดับต่างประเทศ
- 13 เข้าร่วมประชุมเขตทุกครั้ง พร้อมกับรองประธาน 4 ฝ่าย เลขาและเหรัญญิก
- 14 เข้าร่วมประชุมประจำปีของสภาเซอร์ว่า พร้อมเจ้าหน้าที่และสมาชิกเท่าที่กำลังความสามารถจะทำ

ได้ ผู้ที่ไม่พลาดการประชุมได้แก่ คณะผู้บริหารชุดใหม่
ของปีต่อไป

- 15 ร่วมกับรองประธานฝ่ายสมาชิกทำข้อมูลของสมาชิก
ทุกคนให้เป็นปัจจุบันทันทีที่เริ่มรับตำแหน่ง
- 16 ติดต่อประสานงานกับเขตอย่างสม่ำเสมอและให้ความ
ร่วมมือกับเขตในทุกกรณี
- 17 ไม่ลืมหิวว่าที่ประธานได้มีส่วนร่วมและเรียนรู้งาน
ตลอดปี
- 18 เมื่อสิ้นวาระ ให้ทำหน้าที่ช่วยเหลือประธานคนใหม่
และกลุ่มด้วยความยินดีและเต็มใจ
- 19 วางแผนงานร่วมกับรองประธานฝ่ายสมาชิกและเขต
ในการขยายกลุ่มใหม่
- 20 หากกลุ่มได้รับเลือกเป็นเจ้าภาพจัดงาน “วันครอบครัว
เซอร์วีร่า” ขอให้ถือเป็นโอกาสที่ให้สมาชิกทุกคน
ตลอดจนชุมชน ได้มีส่วนร่วมช่วยคิด วางแผน และ
รณรงค์ให้เป็นงานรวมญาติที่เต็มด้วยความรักฉันท์พี่
น้องอย่างแท้จริง - ให้ปรึกษาและขอความช่วยเหลือ
จากเขตและสภาฯ เพื่อคำแนะนำและประสานงานได้
เสมอ

การจำแนกหน้าที่ความรับผิดชอบด้านต่างๆ

- เป็นประธานในการประชุมกลุ่ม และการประชุม คณะกรรมการบริหาร
 - 1 เตรียมวาระการประชุมร่วมกับเลขานุการกลุ่ม
 - 2 ไปถึงที่ประชุมก่อนเวลา
 - 3 เรียกประชุมตรงเวลา
 - 4 นำการประชุมตามวิธีการที่คณะเซอร์ร่า กำหนด

- พัฒนาโครงสร้างของคณะกรรมการ แบบ ประชาธิปไตยและมีประสิทธิภาพ
 - 1 ปรึกษากับประธานคณะกรรมการบริหารกลุ่ม ในการแต่งตั้งประธานคณะกรรมการ และ อนุกรรมการ
 - 2 เข้าร่วมประชุมคณะกรรมการให้บ่อยครั้งที่สุด เท่าที่สามารถ
 - 3 ช่วยประสานงานของคณะกรรมการ – ช่วย ตรวจสอบความเข้าใจ
 - 4 ช่วยประธานคณะกรรมการและอนุกรรมการ ต่างๆ ค้นหาและเข้าใจความรับผิดชอบ และ หน้าที่ของตน

5 เรียกร้องให้มีการบันทึกประวัติการทำงานของ
เจ้าหน้าที่ ประธาน คณะกรรมการ และ
คณะอนุกรรมการต่างๆ

- ร่วมกับเลขานุการจัดทำประวัติของกลุ่มให้เป็นปัจจุบัน
ก่อนที่จะพ้นวาระหน้าที่
- เป็นประธานในการเข้ารับหน้าที่ ของเจ้าหน้าที่ชุดใหม่
ในการประชุมครั้งแรก ยกเว้นประธานเขตจะเป็นผู้ทำ
หน้าที่นี้
- เป็นตัวแทนของกลุ่ม :
 - 1 ในการประชุม และร่วมกระทำกิจกรรม
ระหว่างกลุ่มต่างๆ ในที่ประชุมเขต
 - 2 ในการประชุมของเซอร์ร่าสากล เมื่อได้รับ
มอบหมายให้เป็นตัวแทนกลุ่ม
 - 3 ในชุมชนทั่วไป
 - 4 ในการติดต่อกับพระสังฆราชในท้องถิ่น
- ทำหน้าที่เป็นกรรมการในคณะกรรมการบริหารของ
เขต
- ติดต่อสัมพันธ์อย่างใกล้ชิดกับประธานเขต
- ในกลุ่มเซอร์ร่าใหม่

- 1 เข้าพบพระสังฆราช พร้อมกับคณะกรรมการบริหาร เพื่อขอแต่งตั้งจิตตภาติกากลุ่ม
 - 2 เรียนเชิญพระสังฆราชให้มาเป็นประธานในวันฉลองการรับใบอนุญาต และให้เกียรติไปเยี่ยมกลุ่มเซอร์ว้าใหม่เป็นครั้งคราว
- ปฏิบัติหน้าที่อื่นใด ตามที่คณะกรรมการบริหารกลุ่มมอบหมาย หรือตามที่ระเบียบข้อบังคับกลุ่มระบุไว้

หน้าที่ประธานกลุ่ม[Club President Elect]

หน้าที่ความรับผิดชอบ

- เข้าประชุมทุกการประชุมของกลุ่มและกรรมการกลุ่ม
- เป็นกรรมการการบริหารกลุ่มโดยตำแหน่ง
- ทำหน้าที่ตามที่ประธานกลุ่มของร้องในคณะกรรมการพิเศษ
- ร่วมมือกับประธาน ในการทำงาน/ดำเนินงาน ที่สอดคล้องกับคณะกรรมการงานระดับสภาฯ ภูมิภาค / ประเทศและระดับสากล
- มีส่วนร่วมอย่างเข้มแข็งและเข้าร่วมประชุม ในการวางแผนของผู้นำเซอร์ร่า
- เข้าร่วมประชุมระดับ สภาฯ/ภาค และระดับเขต ตามที่ประธานกลุ่มของร้อง
- ให้ความเห็น/ช่วยเหลือประธานคนปัจจุบัน
- มีส่วนในการวางแผนจัดการงบประมาณของปีถัดไป
- พัฒนาความร่วมมือในงานด้านกระแสเรียกกับพระศาสนจักรท้องถิ่นอย่างใกล้ชิด

- เสนอชื่อ/และกำหนดผู้ที่จะเป็นเจ้าหน้าที่ประจำและคณะกรรมการบริหารของกลุ่ม
- ปฏิบัติงานตามหน้าที่ที่ได้รับมอบหมายจากประธานและคณะกรรมการบริหารกลุ่ม

รองประธานฝ่ายกิจกรรม

ความสำเร็จของงานฝ่ายกิจกรรมขึ้นอยู่กับการวางแผน ตั้งเป้าหมาย และดึงสมาชิกของกลุ่มมาช่วยทำงาน รองประธานฝ่ายกิจกรรมเปรียบเสมือน อธิการ หรือ ผู้อำนวยการสถานศึกษาที่จะจัดและเสริมสร้างความรู้ ตลอดจนจนอบิบาลชีวิตฝ่ายจิตให้แก่สมาชิกของกลุ่มทุกคน

หน้าที่ความรับผิดชอบ

1. รับผิดชอบกิจกรรมเพื่อเสริมสร้างความรู้ ความเชื่อ ความศรัทธา ความร้อนรน ให้แก่สมาชิกของกลุ่ม ตลอดทั้งปี
2. จัดตั้งอนุกรรมการฝ่ายกิจกรรม โดยคัดเลือกสมาชิกบางท่านเข้าร่วมเป็นอนุกรรมการ เพื่อประชุมปรึกษาหารือ วางแผนงานและจัดทำตารางกิจกรรมตลอดปี
3. กำหนดเป้าหมาย และผลที่คาดว่าจะได้รับ ให้ชัดเจน

4. ศึกษากิจกรรมต่างๆที่เคยทำมาแล้วในอดีตทั้งหมด
ตลอดจนกิจกรรมของกลุ่มอื่นๆเพื่อนำมาประกอบจด
ทำแผนกิจกรรมให้สมาชิกของกลุ่ม
5. เมื่อไม่สามารถเข้าประชุมกลุ่มครั้งใด ให้มอบหมาย
รองประธานอนุกรรมการ หรือ อนุกรรมการท่านใด
ท่านหนึ่ง ทำหน้าที่รายงานความคืบหน้าแก่ที่ประชุม

การจำแนกหน้าที่ความรับผิดชอบด้านต่างๆ

- เป็นประธานในการประชุมคณะกรรมการฝ่ายกิจกรรม
- ทำหน้าที่เป็นผู้รับผิดชอบ “แหล่งความรู้หลักธรรม
คริสตชน” ของกลุ่ม
- ทำหน้าที่ประธานการประชุม และรับหน้าที่แทน
ประธานกลุ่ม เมื่อประธานกลุ่มไม่อยู่ในที่ประชุม
- วางแผน นำปฏิบัติ และประเมินผลกิจกรรมศึกษา
อบรมของคณะเซอร์ว่า ทุก 3 เดือนตลอดปี
- หน้าที่ในการประชุม
 - จัดหาสถานที่ประชุม
 - จัดที่นั่งประชุมให้เหมาะสมกับตำแหน่งหน้าที่
 - ปรึกษากับประธานกลุ่ม หากมีการประกาศ
พิเศษต่างๆ

- ดูแลให้มีการแจกเอกสารและสิ่งอื่นๆ ให้เรียบร้อย
- แนะนำวิทยากรหรือจัดการแนะนำ
 - วางแผนและแจ้งให้ทราบถึงกำหนดการของกิจกรรมต่างๆ
 - ประเมินงบประมาณที่ต้องใช้ในกิจกรรมต่างๆ
 - ประสานงานกิจกรรมกับประธานกลุ่ม และคณะกรรมการบริหาร
 - ดูแลให้กิจกรรมของกลุ่มสอดคล้องชัดเจนกับวัตถุประสงค์ 3 ประการ ของเซอร์วิสาสด
 - ให้การศึกษาและให้ข้อมูลสมาชิกกลุ่ม เกี่ยวกับเรื่องหรือปัญหาของพระศาสนจักรคาทอลิก โดยอาศัยวิทยากรบรรยาย การอภิปราย หรือการใช้วิดีโอ หรือภาพยนตร์ และกรณีศึกษา
 - มอบหมายหน้าที่ความรับผิดชอบอย่างทั่วถึงให้แก่กรรมการแต่ละท่าน ในคณะกรรมการฝ่ายกิจกรรม
 - พัฒนาวิธีการติดตามผลงาน
 - ให้คำแนะนำสมาชิกกลุ่ม เข้าเป็นกรรมการในคณะกรรมการฝ่ายกิจกรรม

- จัดทำและแจกจ่ายวาระการประชุมของแต่ละการประชุมของคณะกรรมการฝ่ายกิจกรรม

เป้าหมายฝ่ายกิจกรรม

ปฏิบัติตามวัตถุประสงค์ ประการที่ 3 ของคณะเซอร์ว่า คือ ช่วยเหลือบรรดาสมาชิก ให้ยอมรับและตอบสนองเสียงเรียกของพระเจ้าในการดำเนินชีวิตอย่างศักดิ์สิทธิ์ในพระคริสตเจ้า และโดยอาศัยพระจิตเจ้า

รองประธานฝ่ายกระแสเรียก

ความสำเร็จของงานฝ่ายกระแสเรียก ขึ้นอยู่กับการวางแผน
ตั้งเป้าหมายและตั้งสมาชิกของกลุ่มมาช่วยงาน

หน้าที่ความรับผิดชอบ

1. ปรึกษากับประธานกลุ่ม จิตตาทิการและบ้านเณร เพื่อ
วางแผนงานอภิบาลและส่งเสริมกระแสเรียกตลอดปี
2. กำหนดเป้าหมายและผลที่คาดว่าจะได้รับให้ชัดเจน
เพื่อจะสามารถติดตามและประเมินได้ในปลายปี
3. อาศัยแผนทิศทางอภิบาลของพระศาสนจักรฯ เผยแพร่
ให้สภาวัดต่างๆ มีผู้ส่งเสริมและประสานงานด้าน
กระแสเรียกของวัด
4. ร่วมมือกับพระศาสนจักรท้องถิ่นโดยเฉพาะอย่างยิ่ง
บ้านเณร จัดกิจกรรมส่งเสริมกระแสเรียกในโอกาส
ต่างๆ โดยไม่ลืมนักบวชที่รับผิดชอบงานกระแส
เรียกให้มีส่วนร่วม
5. จัดทำสถิติให้เป็นปัจจุบันรายชื่อของสามเณร พระสงฆ์
นักบวชในสังฆมณฑล

6. ไม่ควรลืมวันครบรอบวันบวชของพระสงฆ์/นักบวช/
และพระสังฆราช
7. ควรศึกษากิจกรรมกระแสวิกของกลุ่มอื่นๆเพื่อนำมาใช้
ในกลุ่มของเรา
8. จัดตั้งอนุกรรมการฝ่ายกระแสวิก โดยคัดเลือก
สมาชิกบางท่านเข้าร่วมเป็นอนุกรรมการ เพื่อประชุม
ปรึกษาหารือช่วนกันทำงานตาม ข้อ 1-7
9. เมื่อไรไม่สามารถเข้าประชุมกลุ่มคว้ใด ให้มอบหมาย
งานรองประธานอนุกรรมการฯหรืออนุกรรมการท่านใด
ท่านหนึ่ง ทำหน้าที่รายงานความคืบหน้าแก่ที่ประชุม

จำแนกหน้าที่ความรับผิดชอบด้านต่างๆ

- เป็นประธานในคณะกรรมการกระแสวิก
- รักษาระดับความสำเร็จของงานเกี่ยวกับกระแสวิก
ทั้งหมดของกลุ่ม
- สนับสนุนให้มีการก่อตั้ง หน่วยงานอภิบาลกระแสวิก
ระดับสังฆมณฑล หรือระดับเขต หรือระดับวัด
- เชื้อเชิญบุคคลต่อไปนี มาร่วมในงานส่งเสริมกระแสวิก
เรียกของกลุ่ม :

○ สมาชิกกลุ่ม

- จิตตาทิการกลุ่ม
- ผู้อำนวยการด้านอภิบาลกระแสเรียกท้องถิ่น จากสังฆมณฑลและคณะนักบวช
- พระสงฆ์ นักบวช และฆราวาส ซึ่งสนใจใน กระแสเรียกของพระศาสนจักร
- ผู้แทนจากสภาสงฆ์ ชุมชนนักบวช บ้านเณร และผู้ฝึกหัดคณะต่างๆ

เป้าหมายฝ่ายกระแสเรียก

- เพื่อศึกษาความต้องการ และปัญหาจำเพาะใน ระดับสังฆมณฑล
- เพื่อพิจารณากิจกรรมที่เป็นไปได้ และลงมือปฏิบัติ กิจกรรมซึ่งจะก่อประโยชน์สูงสุด
- เพื่อริเริ่ม และคงไว้ซึ่งกิจกรรมส่งเสริมกระแสเรียก ที่ ประสบผลสำเร็จตามความต้องการของสังฆมณฑล

รองประธานฝ่ายสมาชิก

ความสำเร็จของงานฝ่ายสมาชิกขึ้นอยู่กับการวางแผน
ตั้งเป้าหมายและดึงสมาชิกของกลุ่มมาช่วยงาน

หน้าที่ความรับผิดชอบ

1. ดูแลให้สมาชิกมาประชุมอย่างสม่ำเสมอ (อย่างน้อย
ไม่ควรต่ำกว่าปีที่ผ่านมา) ติดตามเยี่ยม/เยียนผู้ที่ขาด
การประชุม
2. เชิญชวนผู้สนใจมาร่วมประชุม เพื่อรู้จักกลุ่มเซอร์วิ
และเป็นสมาชิกในที่สุดมีการกำหนดเป้าหมายชัดเจน
3. รับผิดชอบให้สมาชิกใหม่ได้รับการปฏิญาณตน
4. วางแผนร่วมกับประธานในการขยายกลุ่มใหม่
5. รับผิดชอบให้ข้อมูลสมาชิกเป็นปัจจุบันเสมอ เช่น อ ที่
อยู่ โทรศัพท์ โทรสาร e_mail (ถ้ามี) และส่งข้อมูลให้
เขต ทราบภายใน 1 เดือนแรกที่เข้ารับหน้าที่
6. บันทึกและรายงานสถิติของผู้เข้า/ผู้ขาดประชุมทุกครั้ง
และรวบรวมสถิติเป็นภาพรวมทุก 3 เดือน ว่าดีขึ้น หรือ
เลวลงจาก 3 เดือนก่อนอย่างไร

7. จัดตั้งอนุกรรมการฝ่ายสมาชิก โดยคัดเลือกสมาชิก
บางท่านเข้าร่วมเป็นอนุกรรมการเพื่อประชุม
ปรึกษาหารือ ช่วยกันทำงานตามข้อ 1-6 ข้างต้นให้
สำเร็จด้วยดี
8. เมื่อไม่สามารถเข้าประชุมกลุ่มครั้งใด ให้มอบหมาย
รองประธานอนุกรรมการฯหรืออนุกรรมการท่านใด
ท่านหนึ่ง ทำหน้าที่รายงานความคืบหน้าหรือแผนงาน
แก่ที่ประชุม

จำแนกหน้าที่ความรับผิดชอบด้านต่างๆ

- เป็นประธานในการประชุมของคณะกรรมการฝ่าย
สมาชิก
- รักษาระดับความสำเร็จของงานด้านส่งเสริมสมาชิก
ทั้งหมดของกลุ่ม
- เชื้อเชิญสมาชิกอื่นในกลุ่ม ให้มาทำงานใน
คณะกรรมการชุดนี้ เพื่อช่วยทำหน้าที่กรรมการฝ่าย
สมาชิกดังต่อไปนี้:
 - แสวงหาสมาชิกใหม่
 - จัดทำบัญชีรายชื่อสมาชิกให้เป็นปัจจุบัน
 - อบรมปฐมนิเทศสมาชิกใหม่

- การปฏิญาณตน
- การต้อนรับ
- การเข้าประชุม
- สุขภาพของสมาชิก
- การขยายงาน
- ให้คำแนะนำต่อประธานกลุ่ม ในการมอบหมายงานต่าง ๆ ให้สมาชิกแต่ละคน
- ทำหน้าที่แทนประธานกลุ่มในการประชุม กรณีประธานกลุ่ม และ รองประธานฝ่ายกิจกรรม ไม่อยู่

เป้าหมายของฝ่ายสมาชิก

รักษาความสัมพันธ์และสมาชิกภาพที่ดีในกลุ่มและเพื่อนต่างกลุ่ม เพิ่มพูนและสรรหาสมาชิก ขยายงานของกลุ่มไปยังชุมชนและท้องถิ่นที่ยังขาดบุคลากรด้านการอภิบาลกระแสเรียก

รองประธานฝ่ายสื่อสาร

ความสำเร็จของงานฝ่ายสื่อสารสัมพันธ์ขึ้นอยู่กับการวางแผน ตั้งเป้าหมายและดึงสมาชิกของกลุ่มมาช่วยทำงาน งานของฝ่ายสื่อสาร เป็นงานเผยแพร่และประชาสัมพันธ์ทั้งภายในกลุ่มและนอกกลุ่ม ได้แก่ วัด สังฆมณฑลในประเทศไทยและต่างประเทศ

หน้าที่ความรับผิดชอบ

1. จัดตั้งอนุกรรมการฝ่ายสื่อสาร โดยคัดเลือกสมาชิกบางท่าน เข้าร่วมเป็นอนุกรรมการเพื่อประชุมปรึกษาหารือและวางแผนตลอดทั้งปี
2. กำหนดเป้าหมายและผลที่คาดหวังที่ได้รับให้ชัดเจน
3. จัดเตรียมและจัดเก็บเอกสารต่างๆของเซอร์วีทำให้ครบถ้วนสมบูรณ์ เพื่อเจ้าหน้าที่และสมาชิกจะได้ใช้อ้างอิงได้เสมอ
4. รวบรวมแผนงานของทุกฝ่ายและนำมาจัดทำตารางแผนงานรวมของกลุ่ม (และคอยปรับปรุงให้เป็น

ปัจจุบันเสมอ)ควรติดประกาศให้สมาชิกกลุ่มเห็นได้ชัด
ทุกครั้งที่มีการประชุม

5. ประชาสัมพันธ์ชื่อและวัตถุประสงค์ของเซอร์ร่าตลอด
ทั้งปี เช่น ที่วัด โรงเรียน ฯลฯ
6. ประชาสัมพันธ์กิจกรรมต่างๆให้สัตบุรุษได้ทราบทั้ง
ก่อนงาน/ระหว่างงาน/และหลังงานอย่างกว้างขวาง
ที่สุดเท่าที่จะทำได้
7. ควรถ่ายรูปกิจกรรมต่างๆของกลุ่มและจัดเก็บไว้อย่าง
เป็นระเบียบ
8. รูปถ่าย/ข่าว เหตุการณ์สำคัญของกลุ่ม อาจมีคุณค่าที่
จะเผยแพร่ลงในอุดมสาร The Serran ของเซอร์ร่า
สากล
9. เมื่อไม่สามารถเข้าประชุมกลุ่มครั้งใด ให้มอบหมาย
รองประธานอนุกรรมการฯ หรือ อนุกรรมการท่านใด
ท่านหนึ่งทำหน้าที่รายงานความคืบหน้าให้แก่ที่ประชุม

จำแนกหน้าที่ความรับผิดชอบด้านต่างๆ

- เป็นประธานคณะกรรมการฝ่ายสื่อสาร
- รักษาระดับความสำเร็จของงานสื่อสารทั้งหมดของกลุ่ม
- พัฒนาแผนงานระยะยาวสำหรับงานประชาสัมพันธ์

พร้อมกับเป้าหมายเฉพาะสำหรับปีนั้นๆ

☐ สร้างความสัมพันธ์กับสื่อมวลชนท้องถิ่น ให้ได้รับข่าวสารและเหตุการณ์ต่างๆ ของคณะเซอร์ร่า กับ..

- บรรณาธิการหนังสือพิมพ์คาทอลิก
- ผู้สื่อข่าวและบรรณาธิการหนังสือพิมพ์ท้องถิ่น
- บุคลากรของงานวิทยุกระจายเสียงหรือโทรทัศน์

☐ ติดต่ออย่างสม่ำเสมอกับผู้ประสานงานของเซอร์ร่าสากล และแจ้งข่าวสารและกิจกรรมของกลุ่มให้เขตได้รับทราบด้วย

☐ รับใช้ในฐำนะกรรมการของคณะกรรมการบริหารกลุ่มและเตือนกรรมการถึงวิธีการที่จะทำให้โครงการของคณะกรรมการบริหารกลุ่มเป็นโครงการประชาสัมพันธ์ไปด้วย

☐ สร้างหน่วยงานแถลงข่าวของกลุ่ม ซึ่งจะสามารทำให้ข่าวกับสื่อมวลชนได้เมื่อมีความจำเป็น

☐ นำโครงการสื่อสาร ซึ่งพัฒนาโดยเซอร์ร่าสากล และคณะกรรมการสื่อสารแห่งสหรัฐอเมริกา / แคนาดา มาประยุกต์ใช้ในกลุ่ม

เลขานุการ

เลขานุการทำหน้าที่ประสานงานกับทุกฝ่ายทำการบันทึกการประชุมด้วยความถูกต้องและจัดเก็บบันทึกการประชุมตลอดจนเอกสารของฝ่ายต่างๆอย่างเป็นระบบ ชัดเจน ง่ายต่อการค้นหา เลขานุการเป็นแหล่งข้อมูลเบื้องต้นให้แก่สมาชิกทุกคนและมีความรู้ด้านประวัติความเป็นมาของกลุ่ม ตลอดจนกฎข้อบังคับของเซอร์ร่าเป็นอย่างดี

หน้าที่ความรับผิดชอบ

1. บันทึกการประชุมอย่างรอบคอบ ถูกต้องและจัดเก็บบันทึกไว้เป็นอย่างดีเป็นระบบ(เช่นรวบรวมจัดเก็บเป็นปีๆเป็นต้น)
2. ติดต่อกับเขตและกลุ่มอื่นๆ
3. จัดทำวาระและแจ้งนัดหมายการประชุมแก่สมาชิกทุกคน
4. แจ้งสมาชิกให้ทราบเมื่อมีการแต่งตั้งตำแหน่งหน้าที่และการมอบหมายตำแหน่งงานใดๆก็ตาม
5. รวบรวมชื่อคณะอนุกรรมการทุกคน

6. ช่วยเหลือประธานในการจัดทำวาระการประชุม และงานอื่นๆ
7. จัดทำและปรับปรุงแก้ไขกฎข้อบังคับของกลุ่มให้เป็นปัจจุบัน และควรรำลึกตัวมาด้วยทุกครั้งที่มีการประชุมกลุ่ม
8. จัดเก็บเอกสารของฝ่ายต่างๆไม่ให้สูญหายและง่ายต่อการค้นหา
9. จัดหาวัสดุอุปกรณ์และเครื่องใช้ต่างๆไม่ให้สูญหายและง่ายต่อการค้นหา
10. จัดเตรียมห้องประชุมให้พร้อมล่วงหน้าก่อนการประชุมทุกครั้ง
11. ศึกษาบันทึกการประชุมของกลุ่มอื่นๆและนำมาปรับปรุงแก้ไขการบันทึกของกลุ่มเราให้ดีขึ้น
12. จัดส่งบันทึกการประชุมให้แก่สภา/เขต/กลุ่มอื่นๆ เพื่อให้ประโยชน์ในการเรียนรู้ซึ่งกันและกัน
13. เมื่อไม่สามารถเข้าประชุมกลุ่มครั้งใด ต้องจัดหาผู้ที่ทำหน้าที่บันทึกการประชุมแทน(ถ้าจำเป็นอาจแต่งตั้งให้มีผู้ช่วยเลขานุการได้)
14. รวบรวมมติที่ประชุมต่างๆ แยกจากการประชุม

จำแนกหน้าที่ความรับผิดชอบด้านต่างๆ

- แจ้งให้สมาชิกทราบกำหนดการประชุมทุกครั้ง
- แจ้งให้สมาชิกทราบเป็นหนังสือ ถึงการได้รับแต่งตั้งเป็นกรรมการ และหน้าที่พิเศษอื่นใดในคณะกรรมการต่างๆ ของกลุ่ม
- จัดให้มีการบันทึกรายชื่อผู้มาเยี่ยม/ร่วมประชุม
- ปรับปรุงบัญชีรายชื่อของคณะกรรมการฝ่ายต่างๆ ของกลุ่ม รายชื่อของสมาชิกให้เป็นปัจจุบันร่วมกับฝ่ายสมาชิก ส่งให้ รป.ฝ่ายสมาชิกเขต
- ทำงานร่วมกับคณะกรรมการฝ่ายต่างๆ ในการทำจดหมายข่าวของกลุ่ม
- ช่วยประธานกลุ่มในการจัดเตรียมวาระการประชุมของการประชุมกลุ่ม
- ช่วยจัดเตรียมวาระการประชุม และเข้าร่วมประชุมคณะกรรมการบริหาร
- จัดบันทึกการประชุมแต่ละครั้งเพื่อเก็บเป็นหลักฐานถาวร
- บันทึกสถิติผู้เข้าประชุมในการประชุมกลุ่มทุกครั้ง และแจ้งให้ประธานเขตทราบทุกเดือน

- ปรับปรุงประวัติของกลุ่มให้เป็นหลักฐานแน่นอน
- ลงลายมือชื่อรับรองบันทึกและเอกสารทั้งหมด
- เตรียมธรรมเนียมและข้อบังคับของเซอร์วิสาสากล และของกลุ่ม อย่างละ 1 ชุด ให้พร้อมเปิดใช้ในการประชุมกลุ่มแต่ละครั้ง
- เป็นผู้อ่านเอกสารทุกชิ้นตามที่กลุ่มต้องการ
- เป็นผู้จ่ายค่าตอบแทน และค่าใช้จ่ายอื่นๆสำหรับวิทยากร
- เขียนจดหมายขอบคุณวิทยากร
- จัดพิมพ์ห้วงกระดาษ หรือซองจดหมายของกลุ่ม
- จัดส่งรายงานให้ผู้เกี่ยวข้องทุกคนทราบทุกเดือน

เหรียญกฐิก

เหรียญกฐิก ทำหน้าที่ดูแลรักษาเงินทองและทรัพย์สินของกลุ่ม และทรัพย์สินและต้องจัดทำรายงานงานการเงินให้เป็นปัจจุบัน อยู่ตลอดเวลา

หน้าที่ความรับผิดชอบ

1. บันทึก รายรับ- รายจ่าย ให้ถูกต้องและจัดทำ รายงานการเงินให้เป็นปัจจุบัน
2. ให้เก็บรักษาเงินสดให้เป็นไปตามที่กลุ่มกำหนด (เช่น ฝากธนาคาร เป็นต้น)
3. ติดตามจัดเก็บค่าสมาชิก
4. จ่ายค่าใช้จ่ายต่างๆให้เป็นไปตามที่กลุ่มกำหนด
5. ในการลงนามในเอกสารการฝาก- ถอนเงินของ ธนาคาร(ควรมีผู้ลงนาม 2 ใน 3 คนหรือ4 คน)
6. ประสานงานกับรองประธานฝ่ายสมาชิก และ เลขานุการเกี่ยวกับรายชื่อสมาชิกให้เป็นปัจจุบัน

7. จัดส่งค่าสมาชิกประจำปีให้แก่เขต (เพื่อจัดส่งให้เซอร์วิสาสากต่อไป)ภายในกำหนดเวลาที่เขตกำหนด
8. ทำหน้าที่รณรงค์หารายได้แก่กลุ่มในรูปแบบต่างๆ ร่วมมือกับประธานในการหาผู้มีน้ำใจศรัทธาในสังคมมณฑลให้การสนับสนุนการทำงานของกลุ่ม
9. ในกรณีที่ไม่สามารถเข้าประชุมกลุ่มได้ ให้มอบหมายสมาชิกผู้อื่นทำหน้าที่รายงานการเงินแทนทุกครั้ง(อาจตั้งผู้ช่วยเหรียญก็ได้)

จำแนกหน้าที่ความรับผิดชอบด้านต่างๆ

- เป็นประธานคณะกรรมการฝ่ายการเงิน
- กำหนดค่าบำรุงประจำปีของสมาชิก
- เรียกเก็บค่าบำรุงสมาชิก ส่งให้เขต / สภา พร้อมรายชื่อผู้ชำระและค้ำชำระ
- ดูแลบัญชีต่างๆ
- จัดทำและสรุปรายงานการเงินทุกปี โดยรับข้อมูลจากอดีตเหรียญ และส่งต่อให้ผู้รับหน้าที่คนใหม่

- ดูแลรับผิดชอบเงินทั้งหมดของกลุ่ม
- ฝากเงินทั้งหมดของกลุ่ม ที่ธนาคารในพื้นที่ ตามเงื่อนไขที่คณะกรรมการบริหารกลุ่มกำหนด
- จัดเตรียมการรายงานการเงินของ กลุ่มเป็นระยะ ตามที่ประธานกลุ่มจะกำหนดในเรื่องต่อไปนี้
 - สภาพการเงินของกลุ่ม เพื่อรายงานแต่ละครั้ง ต่อที่ประชุมคณะกรรมการบริหารกลุ่ม
 - สถานะของค่าบำรุงที่ยังเก็บจากสมาชิกไม่ได้
- จ่ายเงินสำหรับค่าใช้จ่ายในการทำกิจกรรม และ ภาระผูกพันอื่นๆของกลุ่ม
- จัดให้มีการลงนามของผู้มีอำนาจใหม่ ในบัญชี ธนาคารทุกบัญชี ตามมติของคณะกรรมการบริหารกลุ่ม
- ร่วมมือกับเลขานุการกลุ่ม และรองประธานฝ่าย สมาชิก จัดทำบัญชีรายชื่อของสมาชิกที่เป็น ปัจจุบัน
- ปฏิบัติหน้าที่อื่นๆ ซึ่งเป็นหน้าที่ปกติของเหรียญกฐิก

จิตตาทิการ (ศึกษาเพิ่มเติม จากข้อบังคับเซอร์ร่าสากล หน้า 29 ข้อ 8)

หน้าที่ความรับผิดชอบ

- ศึกษาให้เข้าใจถึงหน้าที่ของเจ้าหน้าที่กลุ่มทุกคน
- เข้าร่วมประชุมดังต่อไปนี้:
 - การประชุมกลุ่มปกติทุกครั้ง
 - การประชุมคณะกรรมการบริหารกลุ่ม
 - การประชุมเขต
 - การประชุมใหญ่ของเซอร์ร่าสากล
- ทำหน้าที่เป็นคนกลางระหว่างประธานกลุ่ม
สมาชิกกลุ่ม และพระสังฆราช
- ดูแลการพัฒนาทางด้านจิตวิญญาณของสมาชิก
กลุ่ม
- ทำงานอย่างสม่ำเสมอร่วมกับคณะกรรมการต่าง ๆ
ของกลุ่มในฝ่ายที่เกี่ยวข้องดังต่อไปนี้ :

ฝ่ายกิจกรรม

- จัดให้มีคณะทำงานที่ประกอบด้วยพระสงฆ์
นักบวช และสมาชิกเซอร์ร่าจำนวนหนึ่ง เพื่อ
วางแผนกิจกรรมประจำปีของกลุ่ม

- ช่วยวางแผนสำหรับกิจกรรมที่ต้องอาศัยความคิดกว้างไกล
- ช่วยแนะนำหัวข้อและวิทยากรที่จะมาพูด
- ช่วยแนะนำหนังสือและเอกสารที่ควรศึกษา

ฝ่ายกระแสเรียก

- ช่วยติดต่อพระสังฆราช ผู้อำนวยการ หน่วยงานอภิบาลกระแสเรียกของสังฆมณฑล และพระสงฆ์อื่นๆ
- ช่วยคณะกรรมการในการค้นหาวิธีการจำเพาะ และเป็นรูปธรรม ที่จะสร้างบรรยากาศในที่ซึ่งกระแสเรียกจะเจริญงอกงามได้

ฝ่ายสมาชิก

- ช่วยกลั่นกรองผู้ที่จะเข้ามาเป็นสมาชิกเซอร์รา
- ช่วยแบ่งปันความรู้ของท่าน เกี่ยวกับโครงสร้างของพระศาสนจักร และของสังฆมณฑล
- แนะนำเขตวัดใหม่ๆ ที่จะหาสมาชิกใหม่ได้

- ช่วยแนะนำประธานฝ่ายสมาชิก ต่อพระสงฆ์
เจ้าวัดที่ยังไม่มีกลุ่มเซอร์ร่า
- เข้าร่วมการประชุมสัมมนาจิตตภาคารกลุ่ม ณ ที่ประชุม
ใหญ่ของเซอร์ร่าสากล ที่ประชุมสภากา และ ที่ประชุมเขต

โครงสร้างของคณะกรรมการกลุ่ม

กลุ่มเซอร์วิซ่าแต่ละกลุ่ม จะมีคณะกรรมการต่างๆ เพื่อวางแผน และปฏิบัติงานของกลุ่ม โครงสร้างพื้นฐานของกลุ่มจะ ประกอบด้วย คณะกรรมการประจำ 6 คณะคือ

1. คณะกรรมการฝ่ายดำเนินงาน
2. คณะกรรมการฝ่ายการเงิน
3. คณะกรรมการฝ่ายกิจกรรม
4. คณะกรรมการฝ่ายกระแสรเบียง
5. คณะกรรมการฝ่ายสมาชิก
6. คณะกรรมการฝ่ายสื่อสาร

นอกจากนั้น ประธาน และคณะกรรมการบริหาร อาจ แต่งตั้งคณะกรรมการเฉพาะกิจได้ ตามความจำเป็น

รองประธานทั้งสี่ฝ่ายจะรับหน้าที่เป็นประธานของแต่ละคณะกรรมการประจำ ที่สอดคล้อง กับตำแหน่งหน้าที่ของตน

คณะกรรมการฝ่ายดำเนินงาน และฝ่ายการเงิน

จะประกอบด้วยเจ้าหน้าที่ทั้งหมดของกลุ่ม โดยประธานกลุ่ม จะทำหน้าที่เป็นประธานคณะกรรมการฝ่ายดำเนินงาน และ เกร์ณุกเป็นประธานคณะกรรมการฝ่ายการเงิน

คณะกรรมการแต่ละคณะสามารถแต่งตั้ง คณะอนุกรรมการ ซึ่งจะได้รับมอบหมายงานเฉพาะภายใน ขอบข่ายของคณะกรรมการฝ่ายนั้นๆ ไปปฏิบัติ ประธานกลุ่ม โดยคำแนะนำของประธานคณะกรรมการฝ่ายต่างๆ และ เจ้าหน้าที่อื่นๆของกลุ่ม จะเป็นผู้แต่งตั้งสมาชิกกลุ่ม ให้เป็น กรรมการในคณะกรรมการต่างๆ

ต่อไปนี้เป็นกรอธิบายหน้าที่ของคณะกรรมการฝ่าย ต่างๆ รวมทั้งโครงสร้าง และองค์ประกอบ

คณะกรรมการฝ่ายกิจกรรม

หน้าที่ความรับผิดชอบ

หน้าที่ความรับผิดชอบพื้นฐาน ของคณะกรรมการฝ่ายกิจกรรม คือ การพัฒนาแหล่งความรู้หลักธรรมคริสตชนของกลุ่ม คณะกรรมการฝ่ายกิจกรรมจะให้ความคิด วางแผน ชี้แนะ และบริหารการอบรมแบบคาทอลิกอย่างต่อเนื่องเป็นเวลา 1 ปี

เนื้อหาของแต่ละกิจกรรม โดยปกติแล้วจะร่วมกันพัฒนาขึ้น โดยคณะกรรมการฯ ซึ่งมีรองประธานฝ่ายกิจกรรมเป็นประธาน โดยขอความเห็นจากสมาชิกอื่นในกลุ่ม และหมั่นอ่านหนังสือข่าวสารคาทอลิก คณะกรรมการฯ จะกำหนดหัวข้อให้สอดคล้องกับความสนใจในขณะนั้น หัวข้อที่สมาชิกจะสนใจ และกระตุ้นหรือรับฟัง คือ หัวข้อที่เกิดขึ้นในระหว่างการประชุมวางแผน โดยที่ประชุมลงความเห็นว่ามี ความสำคัญเร่งด่วนเป็นลำดับแรก

โครงสร้างของคณะกรรมการฝ่ายกิจกรรม

ขนาดของคณะกรรมการฝ่ายกิจกรรม ควรกำหนดจากปริมาณของงานที่จะกระทำ คณะกรรมการควรจะมีเล็ก

พอที่จะทำงานคล่องตัว แต่ต้องใหญ่และหลากหลายพอที่จะ
ทำให้กิจกรรมนั้นเกิดผล

ขอแนะนำว่า กรรมการจะได้รับการแต่งตั้งหมุนเวียน
กันไป หากเห็นว่าจะมีประโยชน์หรือเหมาะสมกว่า ก็ให้มีการ
แต่งตั้งคณะกรรมการขึ้นได้

องค์ประกอบคณะกรรมการฝ่ายกิจกรรม

หากให้เหมาะสม คณะกรรมการฝ่ายกิจกรรมควร
ประกอบด้วยกรรมการ ซึ่ง :

- เกี่ยวข้องอยู่แล้วกับงานของสังคมชนล และ/หรืองาน
ของวัด และรู้จักผู้มีความรู้ความสามารถที่จะเชิญมา
เป็นวิทยากรได้หลากหลาย
- เป็นสมาชิกเซอร์ร่าใหม่ เพื่อให้ความคิดใหม่ๆ แก่
คณะกรรมการ

จิตตาศึกษากรกลุ่ม ควรเป็นที่ปรึกษาคณะกรรมการฝ่ายกิจกรรม

การประชุมคณะกรรมการฝ่ายกิจกรรม

คณะกรรมการควร :

- มีระเบียบวาระของหัวข้อที่จะทำการศึกษา
- มีการประชุมเป็นประจำ เพื่อทำหน้าที่รับผิดชอบของตนให้สมบูรณ์ขึ้น
- มอบหมายงานที่ต้องการการปฏิบัติ ให้สมาชิกซึ่งจะเป็นคนเดียว หรือเป็นกลุ่มเล็กๆ นำไปปฏิบัติหลังการประชุมของคณะกรรมการ
- กำหนดระบบติดตามผล เพื่อให้แน่ใจว่า งานที่ได้รับมอบหมายกำลังคืบหน้าไปสู่ผลสำเร็จอย่างน่าพอใจ
- ตระหนักถึงกิจกรรมต่างๆ ของเขต ความต้องการของเซอร์วิสาสกาล และกิจกรรมภายนอกที่ต้องอุปถัมภ์
- ให้ตระหนักถึงผลกระทบทางการเงินในทุกกิจกรรม และปรึกษาถึงความต้องการงบประมาณที่ต้องใช้กับประธาน เฮอร์ณูญิก และคณะกรรมการบริหาร เพื่อกำหนดวงเงินและอนุมัติ
- ส่งจดหมายเชิญประชุม ไปยังคณะกรรมการล่วงหน้า พร้อมกับแจ้งวาระการประชุม
- จัดเก็บและเวียนเอกสารบันทึกประชุมตามความเหมาะสม

คณะกรรมการควรจะทำงานอย่างไรใกล้ชิดกับ
คณะกรรมการฝ่ายกระแสเรียก เพื่อว่ากิจกรรมฝ่ายกระแส
เรียกและกิจกรรมภายในจะสนับสนุนซึ่งกันและกัน และ
สนองตอบต่อวัตถุประสงค์ 3 ประการของคณะเซอร์ว่า

คณะกรรมการฝ่ายกระแสเรียก

หน้าที่ความรับผิดชอบคณะกรรมการฝ่ายกระแสเรียก

ความรับผิดชอบเบื้องต้น ของคณะกรรมการฝ่ายกระแสเรียก คือ การสร้างกิจกรรมกระแสเรียกที่มีประสิทธิภาพ ด้วยการร่วมมือปฏิบัติงาน กับ พระสังฆราช ผู้อำนวยการงานอภิบาลกระแสเรียกของสังฆมณฑล พระสงฆ์ นักบวช สมาชิกเซอร์รา และฆราวาสอื่นๆที่เกี่ยวข้องกับงานอภิบาลกระแสเรียก

โครงสร้างคณะกรรมการฝ่ายกระแสเรียก

ขนาดของคณะกรรมการฝ่ายกระแสเรียก จะขึ้นอยู่กับธรรมชาติของงานที่จะกระทำ จะต้องเล็กพอสมควรที่จะทำให้งานคล่องตัว แต่ก็จะต้องใหญ่และหลากหลายเพียงพอที่จะทำให้งานการอภิบาลกระแสเรียกนี้เกิดผลสำเร็จ

ในกลุ่มเซอร์ราที่มีสมาชิกมาก คณะกรรมการชุดนี้ควรจะประกอบด้วย 3 ถึง 9 คน แต่งตั้งให้มีรูปแบบในลักษณะหมุนเวียนกัน หากพิจารณาแล้ว เห็นว่าจะมีผลดีกว่า หรือเหมาะสมกว่า อาจจะมีการแต่งตั้งคณะอนุกรรมการเพิ่มเติมอีกชุดหนึ่งก็ได้

องค์ประกอบคณะกรรมการฝ่ายกระแสเรียก

กรรมการในคณะกรรมการกระแสเรียกควรที่จะ :

- สนใจเป็นพิเศษในกระแสเรียกของพระศาสนจักร
- มีเวลาและพลังงานที่จะทำงานด้านกระแสเรียก
- มีประสบการณ์และความคิดหลากหลาย
- มีอายุแตกต่างกัน
- มีประสบการณ์โดยเคยเป็นเจ้าหน้าที่กลุ่มมาแล้ว ถ้าเป็นไปได้

การประชุมคณะกรรมการฝ่ายกระแสเรียก

คณะกรรมการควร :

- ประชุมทุกเดือนหรือบ่อยกว่านั้น เพื่อตอบสนองความรับผิดชอบของตนได้สมบูรณ์ขึ้น
- แจ้งกำหนดการประชุมไปยังกรรมการล่วงหน้า พร้อมทั้งแจ้งวาระการประชุมด้วย
- จัดเก็บและเวียนบันทึกรายงานที่จำเป็นให้ได้รับทราบโดยทั่วกัน

คณะกรรมการควรทำงานใกล้ชิดกับคณะกรรมการฝ่ายกิจกรรม เพื่อช่วยสมาชิกให้เข้าใจลึกซึ้ง และเห็นคุณค่าต่องานอภิบาลกระแสเรียกของพระศาสนจักร

คณะกรรมการฝ่ายสมาชิก

เป้าหมาย

- เพื่อเชื้อเชิญคนที่เหมาะสมมาเป็นสมาชิกใหม่
- เพื่ออบรมและแนะนำสมาชิกใหม่ไปสู่การปฏิบัติงานตน
- เพื่อรักษาสมาชิกปัจจุบันให้คงสถานะภาพต่อไป
- เพื่อก่อตั้ง/ขยายกลุ่มเซอร์วีซ่าใหม่ ร่วมกับประธานเขต

หน้าที่ความรับผิดชอบ

หน้าที่ความรับผิดชอบของคณะกรรมการฝ่ายสมาชิก คือ การสร้างกิจกรรมเสริมสร้างสมาชิกที่มีประสิทธิภาพ และให้ได้มาซึ่งสมาชิกที่เข้มแข็ง เนื่องจากคณะเซอร์วีซ่าต้องการ และเรียกร้องให้สมาชิกเข้าประชุมอย่างสม่ำเสมอ (สมาชิก ได้รับการคาดหวังว่าจะต้องเข้าประชุมไม่น้อยกว่า 60%)

หน้าที่เฉพาะของคณะกรรมการบางประการ คือ :

- เพื่อกระตุ้นให้สมาชิกทุกคนเข้าประชุมทุกครั้ง รวมทั้งเข้าร่วมในกิจกรรมพิเศษต่างๆ ด้วย

- ร่วมกับเลขานุการกลุ่ม ปรับปรุงรายชื่อและที่ติดต่อของสมาชิกให้เป็นปัจจุบัน และเก็บรักษาข้อมูลบันทึกการประชุมของสมาชิกทุกครั้งไว้เป็นหลักฐานอ้างอิง
- โทรศัพท์ถึงสมาชิกที่ขาดการประชุมติดต่อกันเกิน 2 ครั้ง และให้ทราบว่าทุกคนต้องการเขาในการประชุม
- ให้ส่งสถิติการเข้าประชุมของสมาชิกทุก 3 เดือน (30 ก.ย. 31 ธ.ค. และ 30 มิ.ย.) ให้กับคณะกรรมการบริหารกลุ่มและประธานเขต

โครงสร้างของคณะกรรมการฝ่ายสมาชิก

ขนาดของคณะกรรมการฝ่ายสมาชิก ควรประกอบด้วย คณะอนุกรรมการต่างๆ ซึ่งแต่ละคณะอนุกรรมการที่ปฏิบัติงาน จะมีสมาชิก 2 หรือ 3 คน แต่งตั้งหมุนเวียนหน้าที่ทุก 1-2-3 ปี

องค์ประกอบของคณะกรรมการฝ่ายสมาชิก

กรรมการในคณะกรรมการฝ่ายสมาชิกควรจะมี:

- มีเวลาและพลังที่จะทำงานกับผู้ที่เราหวังให้เป็นสมาชิกใหม่ โดยอาศัยคำแนะนำจาก พระสงฆ์ และ พระสังฆราชา

- เข้าใจอย่างถ่องแท้ว่าคณะเซอร์ร่าคืออะไร ยินดีและมีความสามารถที่จะอธิบาย เรื่องคณะเซอร์ร่าให้ผู้อื่นฟังได้
- มีอายุแตกต่างกัน
- มีความสนใจที่จะส่งเสริมคณะเซอร์ร่าในระหว่างคนหลากหลายเชื้อชาติและอายุแตกต่างกัน

คณะอนุกรรมการฝ่ายสมาชิก

คณะอนุกรรมการของคณะกรรมการฝ่ายสมาชิกที่ได้มาตรฐาน มีคุณลักษณะดังนี้ :

- **แสวงหา** : อนุกรรมการฝ่ายแสวงหาสมาชิกใหม่ และเสนอแนะข้อต่อคณะกรรมการบริหารโดยสม่ำเสมอ
- **อบรมปฐมนิเทศ**: ให้สมาชิกใหม่ได้รับทราบถึง ประวัติ วัตถุประสงค์ และความคาดหวังของคณะเซอร์ร่า และให้สมาชิกเก่าทุกคน ได้มีโอกาสทบทวนเรื่องเหล่านี้เป็นครั้งคราว คณะอนุกรรมการอบรมปฐมนิเทศ ควรเข้าใจบทบาทของพระศาสนจักรในโลกปัจจุบัน และบทบาทพิเศษที่คณะเซอร์ร่าจะต้องปฏิบัติ ขอแนะนำว่า คณะอนุกรรมการชุดนี้ควรมี

ความรู้เรื่องเซอร์ร่าอย่างดี โดยมีอนุกรรมการอย่างน้อย 3 คน และจิตตาศึกษากรกลุ่มให้คำปรึกษา

- **พิธีปฏิญาณ :** (*จัดโดยคณะอนุกรรมการเฉพาะกิจ*)
จัดพิธีปฏิญาณเป็นทางการ ซึ่งโดยปกติจะจัดในระหว่างบูชามิสซา และช่วยดูแลสมาชิกผู้นั้นต่อไปให้เป็นสมาชิกที่เข้มแข็ง และรู้สึกอบอุ่นในกลุ่ม –
- **การต้อนรับ :** เสริมสร้างให้มี บรรยากาศแห่งมิตรภาพและไม่ตรีจิตรภายในในกลุ่ม
- **คณะอนุกรรมการฝ่ายต้อนรับ ควรที่จะ :**
 - ให้การต้อนรับทั้งสมาชิกเก่าและใหม่ และให้คำแนะนำที่จำเป็น
 - แนะนำสมาชิกใหม่ให้กับสมาชิกเก่า และช่วยให้สมาชิกรู้จักสนิทสนมกัน
 - แจก เก็บคืน และรักษาป้ายชื่อสมาชิก ที่ใช้ในการประชุมทุกครั้ง รวมทั้งกิจกรรมสังคมอื่น ๆ
 - ต้อนรับแขกผู้ที่มีมาร่วมประชุม ให้คำแนะนำต่างๆ จัดหาที่นั่งให้สะดวกสบาย รวมทั้งจัดหาป้ายชื่อให้ด้วย

- ช่วยดูแลเรื่องการจัดเตรียมสถานที่ประชุม เช่น โต๊ะ เก้าอี้ แทนปราศรัย ระวัง รูปปั้น คุณพ่อเซอร์ร่า และดูแลเก็บเครื่องใช้ อุปกรณ์ต่างๆ
- จัดหา แจกจ่าย และรวบรวม บัตรเชิญที่ส่งให้แะและ คณะเซอร์ร่าที่ให้ตอบรับกลับมา
- **การเข้าประชุม :** กระตุ้นให้สมาชิกใหม่ได้มาร่วมประชุมทุกครั้ง และร่วมกับเลขานุการกลุ่มเก็บรักษา สถิติการประชุม --คณะอนุกรรมการฝ่ายเข้าประชุม
- **สุขภาพ :** แจ้งให้สมาชิกกลุ่มทราบอย่างรวดเร็ว ถึง การเจ็บป่วย หรือมรณกรรมของสมาชิกเซอร์ร่า หรือ บุคคลในครอบครัว-คณะอนุกรรมการฝ่ายครอบครัว
- **ขยายงาน :** ช่วยเหลือประธานเขตในการก่อตั้งกลุ่ม เซอร์ร่าใหม่ - คณะอนุกรรมการฝ่ายขยายงาน
- **การเสนอชื่อ :** เสนอชื่อสมาชิกกลุ่ม เพื่อเลือกตั้งเป็น เจ้าหน้าที่กลุ่ม คณะอนุกรรมการฝ่ายเสนอชื่อ ควร เสนอรายชื่อสมาชิกเก่าและใหม่ผสมกันไปหากเป็นไปได้ เพื่อให้สมาชิกใหม่รู้สึกว่าคุณสามารถมีบทบาทในการบริหารกลุ่มด้วย มิใช่เลือกจากสมาชิกเก่าเท่านั้น

การประชุมของคณะกรรมการฝ่ายสมาชิก

กรรมการควรที่จะ :

- ประชุมทุกเดือนหรือบ่อยกว่า เพื่อทำงานตามหน้าที่ ความรับผิดชอบได้สมบูรณ์ขึ้น
- ส่งจดหมายเชิญประชุม พร้อมทั้งวาระการประชุม ไปยังกรรมการล่วงหน้า
- เก็บและเวียนบันทึกรายงานต่างๆ ตามความเหมาะสม คณะกรรมการควรทำงานใกล้ชิดกับคณะกรรมการชุดอื่นๆ เพื่อช่วยค้นหาความรับผิดชอบที่เหมาะสมที่สุดของกลุ่ม สำหรับสมาชิกแต่ละคน

คณะกรรมการฝ่ายสื่อสาร

หน้าที่ความรับผิดชอบ

หน้าที่ความรับผิดชอบพื้นฐานของคณะกรรมการฝ่ายสื่อสาร คือ การกำหนดงานของฝ่ายสื่อสารที่มีประสิทธิภาพ และก่อให้เกิดความสะดวกในการสื่อสารสัมพันธ์กับกลุ่ม / เขต และองค์กรโดยรวม

โครงสร้างของคณะกรรมการฝ่ายสื่อสาร

ขนาดของคณะกรรมการฝ่ายสื่อสาร ควรกำหนดตามประเภทของงานที่จะทำ มีความรับผิดชอบตามประเภทของงานอย่างชัดเจน เช่น การจัดพิมพ์จดหมายข่าว ซึ่งต้องการคณะอนุกรรมการชุดพิเศษที่มีกรรมการเฉพาะกิจของตน

โดยทั่วไป คณะกรรมการฝ่ายสื่อสารควรประกอบด้วยกรรมการที่มีจำนวนเพียงพอ ที่จะทำให้งานบรรลุสำเร็จตามวัตถุประสงค์ที่แถลงไว้ มีข้อแนะนำว่ากรรมการทุกคน ควรได้รับการแต่งตั้งหมุนเวียนตำแหน่งกันไป หากเห็นว่ามีประโยชน์หรือเหมาะสมกว่าก็อาจแต่งตั้งคณะอนุกรรมการเพิ่มเติมตามความจำเป็นได้

องค์ประกอบคณะกรรมการฝ่ายสื่อสาร

กรรมการในคณะกรรมการฝ่ายสื่อสารมีหน้าที่ :

1. รวบรวมความคิดข้อมูล ที่สามารถนำมาใช้ในงาน
ประชาสัมพันธ์ต่างๆ
2. ประชุมเดือนละครั้งหรือบ่อยกว่านั้น เพื่อให้หน้าที่
ความรับผิดชอบของตนสมบูรณ์ขึ้น
3. ส่งจดหมายเชิญประชุมไปยังกรรมการทุกท่าน
ล่วงหน้า พร้อมกับแจ้งวาระประชุม
4. เก็บและเวียนบันทึกต่างๆ ตามความเหมาะสม
คณะกรรมการควรทำงาน ใกล้เคียงกับคณะกรรมการอื่น
เพื่อสนับสนุนซึ่งกันและกัน และสนองตอบวัตถุประสงค์ 3
ประการของคณะเซอร์ว่า

คณะกรรมการเฉพาะกิจ

บางครั้งประธานอาจต้องแต่งตั้งคณะกรรมการชุดชั่วคราว เพื่อทำงานเฉพาะกิจบางอย่าง คณะกรรมการเฉพาะกิจที่เป็น ตัวอย่าง คือ :

- คณะกรรมการเกี่ยวกับการประชุมมีหน้าที่รับผิดชอบ คือ :
 - รณรงค์เรื่องการประชุมเขต การประชุมผู้นำ และ การประชุมใหญ่ของเซอร์วิซ่าสากล
 - จัดหาเอกสารเพื่อลงทะเบียน และจองที่พัก
 - ประสานงานด้านการเดินทาง (รถรับส่ง สายการบิน / รถไฟ)
- คณะกรรมการระเบียบข้อบังคับ และธรรมนูญ ซึ่งมีหน้าที่รับผิดชอบ คือ :
 - ทบทวนข้อเสนอก่อนให้มีการตัดออก เพิ่มเติม หรือ แก้ไขในระเบียบข้อบังคับของกลุ่ม หรือธรรมนูญ และข้อบังคับของเซอร์วิซ่าสากล
 - รายงานผลประเมินข้อคิดเห็นของกลุ่ม ต่อ คณะกรรมการบริหารของกลุ่ม

คู่มือและวัสดุอุปกรณ์ต่าง ๆ

หนังสือคู่มือของ

- ประธาน
- ฝ่ายกระแสเรียก
- กิจกรรมส่งเสริมกระแสเรียก
- กิจกรรมรักษากระแสเรียก
- ฝ่ายสมาชิก
- การจัดระบบบริหารกลุ่มเซอร์วีวี่ใหม่
- ฝ่ายกิจกรรม
- ฝ่ายสื่อสาร
- เลขานุการ
- เกร็ดข่าวกิจการ
- จิตตาทิการ

ธรรมเนียมและข้อบังคับของเซอร์วีวี่สากล

ธรรมเนียมและข้อบังคับของสภาเซอร์วีวี่ (สหรัฐและแคนาดา)

ระเบียบข้อบังคับของกลุ่มเซอร์วีวี่ ฉบับแนะนำ

แผ่นพับ

- นี่คือนิตยสารเซอร์วีวี่สากล

- เรื่องทุกเรื่องจะมีสองด้าน
- การรบกวนคุณพ่อเซอร์ร่า
- การรบกวน 2 ด้าน

แพ้ฝังเสริมคณะเซอร์ร่า

นิตยสาร เดอะ เซอร์ร่า และ เบลริงเกอร์

การประเมินผลกลุ่มเซอร์ร่าและสมาชิกเซอร์ร่า

ที่ปรึกษาฝ่ายวิद्यุณญาณกล่าวว่า ถ้าใครจะก้าวหน้าในชีวิตส่วนตัว บุคคลนั้นต้องสำรวจตนเองเป็นครั้งคราว ถึงสิ่งที่ได้ปฏิบัติมา มี ความดี / เลว อย่างไร หลักการเดียวกันนี้ ใช้ได้กับกลุ่มเซอร์ร่าและสมาชิกด้วย หากเรารักจะก้าวหน้า ผู้นำกลุ่มจะต้องประเมินดูว่า คณะกรรมการและกลุ่มกำลังดำเนินไปดีมากน้อยเพียงใด สมาชิกแต่ละคนได้ปฏิบัติหน้าที่ของตนดีอย่างไร จะต้องทำงานที่ประสบผลสำเร็จอย่างไร และจะต้องแก้ไขสิ่งที่บกพร่องอย่างไร

การประเมินผลผู้นำกลุ่มเซอร์ร่า

สมาชิกเซอร์ร่าควรจะมีการประเมินคุณสมบัติเป็นครั้งคราวในตัวผู้นำของตนว่า :“ข” (เข้มแข็ง) “ป” (ปานกลาง) หรือ “อ” (อ่อนแอ) ในประเด็นต่อไปนี้ (เขียน อักษร ข ป อ หลังหมายเลข ข้อที่ ต้องการประเมินผล)

ผู้นำกลุ่มเซอร์ร่าของข้าพเจ้า :

1.มีความเข้าใจอย่างถ่องแท้ในคณะเซอร์ร่าในเรื่องต่อไปนี้ :

- วัตถุประสงค์
 - ประวัติความเป็นมา
 - ระเบียบข้อบังคับ
 - นโยบาย
 - โครงสร้างการบริหาร
 - กิจกรรมต่างๆของคณะเซอร์ร่า
2.อิงวัตถุประสงค์และนโยบายขององค์การ เป็นพื้นฐานในการนำกลุ่ม
 3.นำมาให้เกิดการมีส่วนร่วมอย่างกว้างขวาง ในการตัดสินใจต่างๆ
 4.ใช้กฎเกณฑ์ที่ถูกต้องในการเลือกผู้นำอื่นๆ
 5.มอบหมายความรับผิดชอบอย่างมีประสิทธิภาพ
 6.สนับสนุนให้มีการวางแผนทั้งระยะสั้นและระยะยาวของเป้าหมายและขั้นตอนที่จำเป็นเพื่อบรรลุถึงเป้าหมาย
 7.ปรับเปลี่ยนการทำงานของตนให้สอดคล้องกับคุณลักษณะ และความต้องการเฉพาะของกลุ่มและของพื้นที่
 8.จัดให้มีการอบรมผู้นำอื่นๆ ในองค์กรระหว่างที่อยู่ในตำแหน่ง

9.ดูแลให้งบประมาณได้มีการวางแผนอนุมัติ และนำไปใช้อย่างมีประสิทธิภาพ
10.ประสานงานอย่างมีประสิทธิภาพทั้งภายในและภายนอกองค์กร
11.ติดต่อสัมพันธ์อย่างมีประสิทธิภาพทั้งภายในและภายนอกองค์กร
12.ตรวจสอบความคืบหน้าของกลุ่มเป็นระยะต่อวัตถุประสงค์และนโยบายขององค์กร และจัดให้มีการปรับแต่งตามความเหมาะสม
13.แสดงให้เห็นเป็นตัวอย่าง ถึงหลักการความมีมนุษยสัมพันธ์ที่ดี ในการบริหาร และนำกลุ่ม

การประเมินผลการปฏิบัติงานของกลุ่ม

นโยบาย วิธีการ หลักการ และข้อเสนอแนะต่างๆ เพื่อการนำกลุ่มไปสู่ความสำเร็จ ได้มีกล่าวไว้แล้วตลอดคู่มือเล่มนี้ เจ้าหน้าที่ และสมาชิกเซอร์ร่า จะต้องประเมินกลุ่มของตนเป็นครั้งคราว ว่ากลุ่มอยู่ในระดับ “ข” (เข้มแข็ง) “ป” (ปานกลาง) หรือ “อ” (อ่อนแอ) ในหัวข้อดังต่อไปนี้ และปฏิบัติอย่างไรอย่างหนึ่งต่อผลการวิเคราะห์นี้

1.สมาชิกของกลุ่มทุกคน มีความเข้าใจดี ในวัตถุประสงค์ของคณะเซอร์ร่า
2.กลุ่มมีการวิเคราะห์เป็นครั้งคราว ถึงวัตถุประสงค์ของคณะเซอร์ร่า ต่อปัญหาและความต้องการในปัจจุบัน และถ่ายทอดการวิเคราะห์นี้ไปยังสมาชิกทุกคนในกลุ่ม
3.กลุ่มได้แสดงความสนใจต่อองค์กรต่างๆ ที่เกี่ยวกับชีวิตสงฆ์และนักบวช ผ่านทางกิจกรรมหลากหลายของกลุ่ม : เยาวชน สามเณร ชิสเตอร์ บราเดอร์ สังฆานุกร พระสงฆ์ผู้ช่วยเจ้าวัด พระสงฆ์เจ้าวัด บิดามารดา และคนอื่นๆ

4.ผู้นำกลุ่มได้พัฒนาสมาชิกกลุ่ม อยู่ตลอดเวลาในด้านจิตตารมณ์ และงานอภิบาลกระแสเรียกของสมาชิก
5.เจ้าหน้าที่กลุ่มและสมาชิกของคณะกรรมการได้ศึกษาอย่างสม่ำเสมอถึงหัวข้อต่างๆ เกี่ยวกับการนำกลุ่ม ตามที่ระบุไว้ในหนังสือคู่มือเซอร์วานี และในหนังสือคู่มืออื่นๆ เพื่อช่วยเหลือและแนะนำสมาชิกกลุ่ม ให้รับใช้กลุ่มอย่างมีประสิทธิภาพ
6.เจ้าหน้าที่กลุ่มได้รับการเสนอชื่อ และรับเลือกตั้งจากบรรดาผู้ที่เคยเป็นกรรมการ ของคณะกรรมการบริหาร และ/หรือกรรมการอย่างน้อยหนึ่งคณะกรรมการมาก่อน
7.เจ้าหน้าที่และกรรมการในคณะกรรมการ มีเวลานานพอที่ต้องการใช้ในการถ่ายทอดประสบการณ์จากคณะผู้บริหารชุดหนึ่ง ไปยังอีกชุดหนึ่ง
8.คณะกรรมการจะมีกรรมการที่มีประสบการณ์ และกรรมการที่เป็นสมาชิกใหม่ในจำนวนที่สมดุลกัน
9.ผู้นำกลุ่มจะได้รับการอบรมอย่างสม่ำเสมอ รวมถึงการอบรมหลักการพื้นฐานของการเป็นผู้นำ
10.กลุ่มจะวางแผน และวางกำหนดการล่วงหน้าสำหรับการประชุมกลุ่มปกติ การประชุมพิเศษ การประชุม

คณะกรรมการบริหาร วาระประชุมต่างๆ กิจกรรม กระแส
เรียก การเงิน และการประชุมใหญ่

11.สมาชิกกลุ่มส่วนใหญ่ จะมีส่วนร่วมอย่างแข็งขัน ใน
การตัดสินใจของกลุ่ม
12.มติของคณะกรรมการบริหารกลุ่ม จะถ่ายทอดมาให้
สมาชิกกลุ่มทราบโดยเร็ว
13.เนื้อหาของการพูดของวิทยากร ในการประชุมกลุ่ม
ตามปกติ จะเกี่ยวข้องกับกิจกรรมของกลุ่ม
14.สมาชิกสามารถได้รับโอกาสให้มีส่วนร่วมในกิจกรรม
ต่างๆของการประชุม เพื่อคงความสนใจของตนในกลุ่ม
ต่อไป ใช้ความรู้ความสามารถของตนให้เป็นประโยชน์
15.กิจกรรมของกลุ่ม จะเปิดโอกาสให้มีการอภิปราย
และวิเคราะห์เกี่ยวกับปัญหาในปัจจุบันของพระศาสนจักร
คาทอลิก
16.ผู้นำกลุ่มจะสนับสนุนความคิดสร้างสรรค์ ของสมาชิก
ทุกคน และนำมาใช้เป็นประโยชน์ถ้าเป็นไปได้

การประเมินตนเองในฐานะสมาชิกเซอร์ร่า

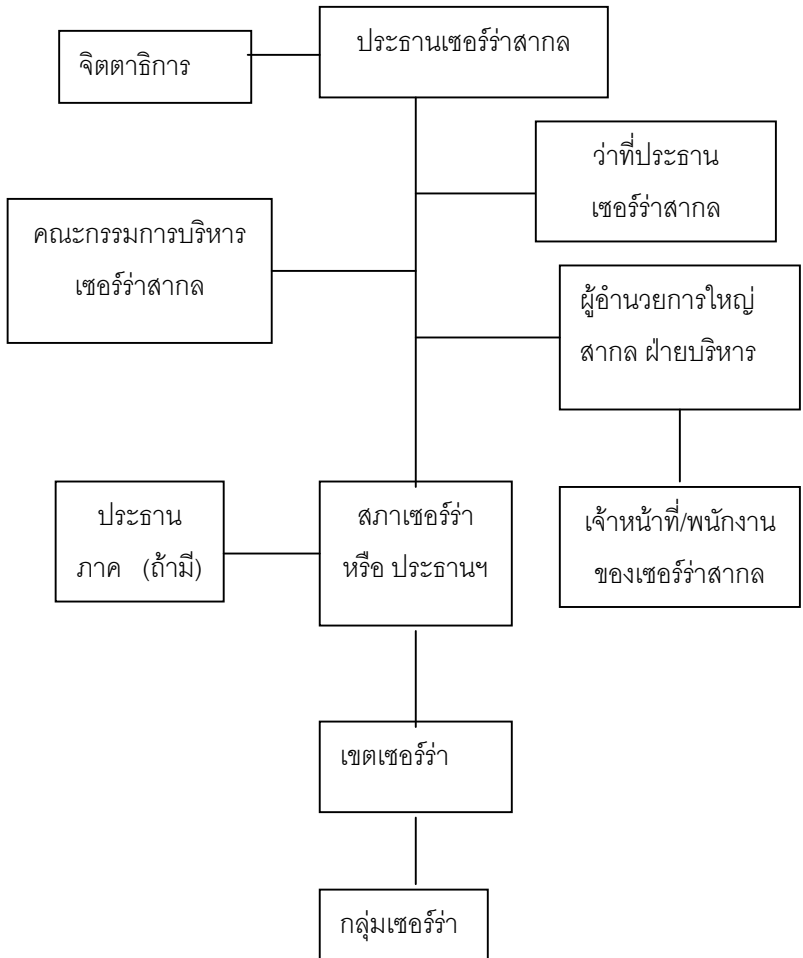
สมาชิกเซอร์ร่าควรที่จะประเมินตนเอง เป็นครั้งคราว ว่ามีฐานะ “ข” (เข้มแข็ง) “ป” (ปานกลาง) หรือ “อ” (อ่อนแอ) ในหัวข้อต่อไปนี้

1.ข้าพเจ้ามีความเข้าใจตามสมควร ในการบริหารงาน และโครงสร้างของเซอร์ร่าสากล
2.ข้าพเจ้าเพิ่มพูนความเข้าใจ ในบทบาทของคณะเซอร์ร่าในพระศาสนจักรปัจจุบัน โดยการอ่านนิตยสาร “เดอะ เซอร์รัน” และเอกสารอื่นประเภทเดียวกันเป็นประจำ
3.ข้าพเจ้ามีการพัฒนาความเข้าใจที่ลึกซึ้งยิ่งขึ้นต่อ พระศาสนจักร หลักการของพระศาสนจักร และปัญหา ของพระศาสนจักรอย่างต่อเนื่อง
4.ข้าพเจ้าได้เป็นคาทอลิกที่ดีขึ้น เนื่องจากผลแห่ง โอกาสดี ที่คณะเซอร์ร่ามอบให้
5.ข้าพเจ้ากำลังพัฒนาการเข้าใจ และเห็นคุณค่าที่ลึกซึ้ง ยิ่งขึ้น ต่องานศาสนบริการของพระศาสนจักร
6.ข้าพเจ้ามีบทบาทของตนเอง ในการอภิบาลกระแส เรียกของพระศาสนจักร โดยเฉพาะอย่างยิ่งด้วยการ ช่วยเหลือพระสงฆ์ ในเขตวัดของข้าพเจ้า

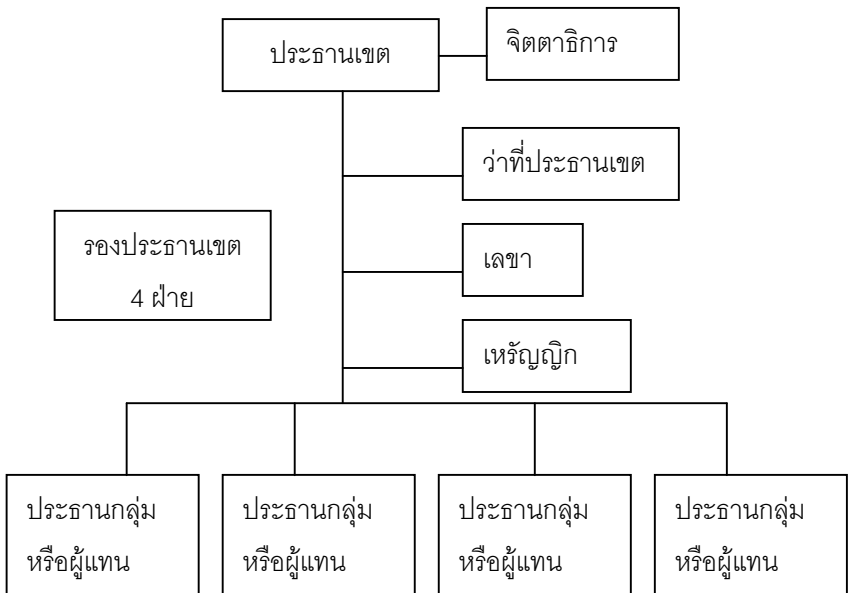
7.ข้าพเจ้าเข้าประชุมกลุ่มเซอร์ร่าอย่างสม่ำเสมอ
8.ข้าพเจ้าเสียสละเวลาอย่างเหมาะสม ให้กับกิจกรรมเซอร์ร่า นอกเหนือจากการเข้าประชุมอย่างสม่ำเสมอ
9.ข้าพเจ้าได้ช่วยพัฒนาน้ำใจแห่งมิตรภาพ และสมานสามัคคีระหว่างสมาชิกเซอร์ร่ากลุ่มทุกคน
10.ข้าพเจ้าแสดงความรับผิดชอบ ด้วยการหาสมาชิกใหม่ที่เข้มแข็ง อย่างน้อย 1 คนมาให้กลุ่ม ในระยะ 3 ปีที่แล้ว
11.ข้าพเจ้าได้กระทำภารกิจหน้าที่ตามที่ได้รับมอบหมาย จากกลุ่มสำเร็จลุล่วงไป
12.ข้าพเจ้าได้เข้าร่วมประชุมอื่นๆของคณะเซอร์ร่า
13.ข้าพเจ้าสามารถที่จะรับใช้คณะเซอร์ร่า ในฐานะผู้นำ

+++++

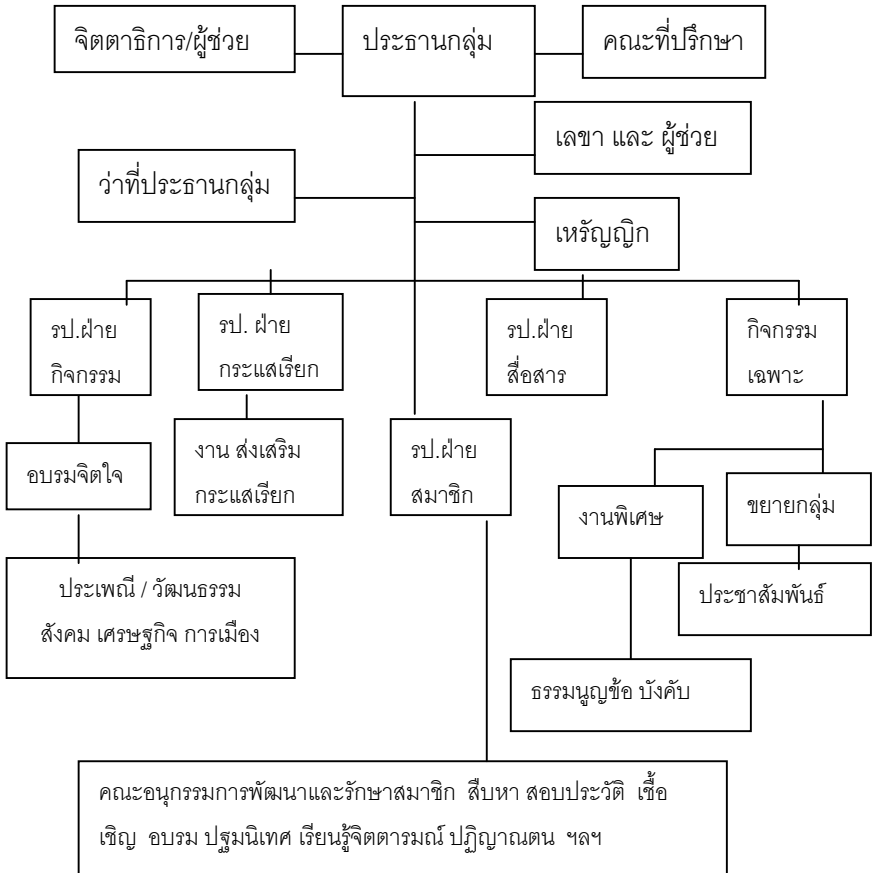
ภาคผนวก ก. โครงสร้างการบริหารองค์กรเซอร์วิสาสากล



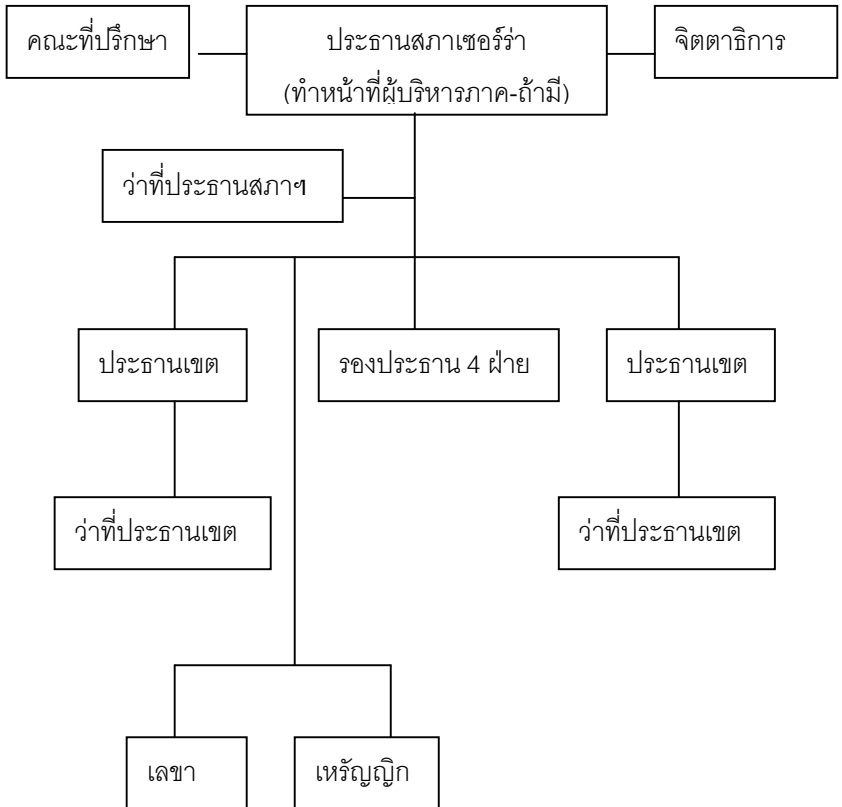
ภาคผนวก ข. โครงสร้างเขตเซอร์ร่า



ภาคผนวก ค. โครงสร้างกลุ่มเซอร์ร่า



ภาคผนวก ง. โครงสร้างของสภาเซอร์ร่า



เพิ่มข้อมูลคณะเซอร์ร่า

เพิ่มข้อมูลคณะเซอร์ร่า บรรจุข้อมูลเพิ่มเติมของคณะเซอร์ร่า ประวัติความเป็นมาของคณะ โครงสร้างปัจจุบัน และการบริหารงาน และกิจกรรมทางด้านส่งเสริมกระแสเรียก

กระแสเรียกของพระศาสนจักร

“ฉะนั้น ชาวอิสราเอลจะเรียกขานพระองค์ได้อย่างไร ถ้าพวกเขาไม่เชื่อ ? จะเชื่อได้อย่างไรถ้าไม่เคยได้ยิน จะได้ยินได้อย่างไร ถ้าไม่มีใครประกาศสอน ?”

โรม 10:14

พระศาสนจักรต้องการชายและหญิง ซึ่งปรารถนาที่จะอุทิศตนปฏิบัติพันธกิจของพระเยซู ผ่านทางกระแสเรียกกับใช้พระศาสนจักร กระแสเรียกเป็นพระสงฆ์และนักบวชในหลายประเทศลดลงอย่างน่าเป็นห่วง ในขณะที่ความต้องการผู้แพร่ธรรมในพระศาสนจักรกลับทวีขึ้น

สมาชิกเซอร์ราเชื่อว่า มนุษย์ทุกคนถูกเรียกไปสู่ความศักดิ์สิทธิ์ การตอบสนองของเสียงเรียกนี้เป็นไปได้หลายรูปแบบ : มนุษย์ทุกคนมีความสำคัญ และจำเป็นเพื่อสร้างอาณาจักรของพระเจ้า คณะเซอร์ราที่มีจุดมุ่งหมายเบื้องต้น ที่จะส่งเสริมผู้อื่นให้พิจารณากระแสเรียกกับใช้พระศาสนจักร คณะเซอร์ราสนับสนุนผู้ที่ทำงานเป็นศาสนบริกรของพระศาสนจักรอยู่แล้ว ให้มีความศักดิ์สิทธิ์และรักษากระแสเรียกนี้ตลอดไป

สมาชิกเซอร์รารับเอาการภาวนา และการทำงานเพื่อเพิ่มพูนกระแสเรียกกับใช้พระศาสนจักร เป็นส่วนหนึ่งแห่งกระแสเรียกคริสตชน แห่งการรับใช้และแพร่ธรรมต่อไป

ปัจจุบันของคณะเซอร์ร่าสากล

เป็นองค์กรฆราวาสที่ได้รับการยอมรับอย่างเป็นทางการ โดย
สันตะสำนัก ให้ฐานะเป็นองค์กรสากลที่ทำงานส่งเสริมกระแส
เรียกสงฆ์ในพระศาสนจักรคาทอลิก

คณะเซอร์ร่า คือ กลุ่มอาสาสมัครคริสตชนจำนวนกว่า 20,000
คน ตั้งแต่เริ่มก่อตั้งในซีเอตเติ้ล ปี 1935 มีกลุ่มเซอร์ร่าได้รับ
การแต่งตั้งเป็นทางการอยู่ในพื้นที่ต่างทั่วโลก ถึงปัจจุบันมีกลุ่ม
เซอร์ร่าจำนวน 1,109 กลุ่ม ใน 46ประเทศ ใน 6 เขต/ภูมิภาค
สำนักงานใหญ่องค์กรเซอร์ร่าสากล

สำนักงานใหญ่เซอร์ร่าสากล มีคณะเจ้าหน้าที่ทำงาน
เต็มเวลา คอยดูแลให้การบริหารงานขององค์กรก้าวหน้าไป
ทุกวัน สำนักงานใหญ่เซอร์ร่าสากล ตั้งอยู่ที่ :

Addresses:

Serra International

70 East Lake Street Suit 1210

Chicago, Illinois 60601 – 5938, U.S.A

Tel. [312] 419 7411 Fax. [312] 419 8077

Website : www.serra.org

e-mail : serra@serra.org

เจ้าหน้าที่ของเซอร์ร่าสากลมีหน้าที่ -

- จัดเตรียมเอกสารข้อมูลและความรู้ที่ทันเหตุการณ์
- แก้ไขปรับปรุงคู่มือและเอกสารต่างๆที่ต้องการ
- จัดพิมพ์นิตยสาร “ The Serran “ และ “ Bellringer ”
- ให้ข้อมูลและความช่วยเหลือตามที่ได้รับการร้องขอ
- จัดเตรียมการประชุมต่างๆ รวมทั้งการประชุมใหญ่ประจำปีของเซอร์ร่าสากล
- ทำงานร่วมกับองค์กรเกี่ยวกับกระแสเรียกระดับชาติ เพื่อส่งเสริมวัตถุประสงค์ของเซอร์ร่าสากล
- รักษาคลังข้อมูลสำหรับสมาชิก และกลุ่มเซอร์ร่าต่างๆ และมูลนิธิเซอร์ร่า

ในฐานะเป็นศูนย์วัสดุอุปกรณ์ สำนักงานใหญ่เซอร์ร่าจะ

- จัดส่งใส่ตลับคนอุปกรณ์ และเอกสารสิ่งพิมพ์ต่างๆ สำหรับการประชุมกลุ่ม
- จำหน่ายวัสดุอุปกรณ์ของคณะเซอร์ร่า

สถานภาพทางภาษี

กระทรวงการคลังแห่งสหรัฐอเมริกาได้ประกาศ เมื่อวันที่ 7 กันยายน 1949 และเมื่อวันที่ 27 มกราคม 1953 ให้ เซอร์ร่าสากล กลุ่มเซอร์ร่าต่างๆที่สังกัด และมูลนิธิของเซอร์ร่าสากลเป็นองค์กรที่ได้รับยกเว้นภาษี เงินบริจาคให้แก่มูลนิธิ เซอร์ร่าสากลหรือหน่วยงานต่างๆ ที่ขึ้นต่อองค์กรนี้ จะได้รับการหักเป็นค่าใช้จ่าย (เฉพาะในสหรัฐ) ตามข้อกำหนดของกฎหมาย ก่อนนำมาคำนวณภาษีรายได้

ผู้แทน ผู้แทนสำรอง และตัวแทน

ตามธรรมนูญและระเบียบข้อบังคับ ของเซอร์ร่าสากล กลุ่มเซอร์ร่าที่ปฏิบัติงาน และได้รับใบอนุญาตแล้ว มีสิทธิออกเสียง 1 กลุ่มต่อ 1 เสียงในเรื่องทุกเรื่อง ที่ต้องการมติในการชุมนุมของผู้แทน ณ ที่ประชุมใหญ่ประจำปี เรื่องที่ต้องการมติจากผู้แทน รวมถึงการอนุมัติงบประมาณขององค์กรสำหรับปีถัดไป การลงมติแก้ไขในธรรมนูญและข้อบังคับ และการเลือกตั้งเจ้าหน้าที่ชุดใหม่ขององค์กร

ผู้แทน คือสมาชิกที่ได้รับเลือกเป็นทางการ จากกลุ่มให้มีอำนาจออกเสียงลงคะแนนในเรื่องต่างๆ ในที่ประชุมใหญ่ ผู้แทนสำรอง ก็คือ สมาชิกที่ได้รับเลือกจากกลุ่มให้มีสิทธิออก

เสียง ลงคะแนนในนามของกลุ่ม หากผู้แทนไม่สามารถกระทำหน้าที่ได้ หากไม่มีสมาชิกคนใดเป็นตัวแทนกลุ่ม ในการประชุมใหญ่ ตัวแทนคนหนึ่งก็จะได้รับมอบหมายจากกลุ่ม ให้ทำหน้าที่นี้แทน ตัวแทนนั้นจะต้องเป็นสมาชิกเซอร์ร่าที่สังกัดในเขตเดียวกัน

การแก้ไข

ในการแก้ไขธรรมนูญ และข้อบังคับของเซอร์ร่าสากล กลุ่มเซอร์ร่าที่ได้ก่อตั้งถูกต้อง ได้รับใบอนุญาตแล้ว และปฏิบัติงานปกติ หรือเขตเซอร์ร่าที่ได้ก่อตั้งถูกต้อง หรือ คณะกรรมการบริหารของเซอร์ร่าสากล มีสิทธิเสนอญัตติไปยังสำนักงานองค์การ ขอแก้ไขเปลี่ยนแปลงในธรรมนูญ และข้อบังคับของเซอร์ร่าสากล ล่วงหน้าอย่างน้อยเก้าสิบวันก่อนวันเปิดประชุมใหญ่ประจำปีของเซอร์ร่าสากล

ในการแก้ไขเปลี่ยนแปลงระเบียบข้อบังคับของกลุ่มเซอร์ร่าท้องถิ่น ให้ดูมาตราที่ระบุไว้ในข้อบังคับกลุ่มเซอร์ร่าท้องถิ่นว่าด้วยการแก้ไขเปลี่ยนแปลง คณะกรรมการบริหารของเซอร์ร่าสากลมีอำนาจอนุมัติหรือไม่อนุมัติการขอแก้ไขข้อบังคับกลุ่มนี้ก่อนที่จะนำมาใช้ในกลุ่มก็ได้

สถานภาพของการได้รับใบอนุญาตแต่ตั้งกลุ่ม

เซอร์ร่าสากล กำหนดว่ากลุ่มเซอร์ร่าใหม่ที่จะได้รับใบอนุญาตตั้งกลุ่มจะต้องมีสมาชิกไม่น้อยกว่า 25 คน แต่หากเห็นสมควร คณะกรรมการบริหารอาจอนุมัติให้กลุ่มได้รับใบอนุญาตมีสมาชิกที่มีน้อยกว่า 25 คนก็ได้ กลุ่มเซอร์ร่าแต่ละกลุ่ม จะต้องรักษาระดับให้มีสมาชิกสามัญ ไม่น้อยกว่า 25 คน จึงจะทำให้ใบอนุญาตมีผลบังคับใช้ (ดูมาตรา 7 กลุ่มเซอร์ร่าหัวข้อ 12 เกี่ยวกับข้อมูลของจำนวนสมาชิกสามัญขั้นต่ำ)

มาตรการทางวินัย

กลุ่มเซอร์ร่าใดที่ไม่สามารถปฏิบัติตามกฎเกณฑ์ของธรรมนูญและข้อบังคับของเซอร์ร่าสากล หรือตามมาตรฐานที่กำหนดไว้สำหรับกลุ่มเซอร์ร่า อาจจะได้รับการสั่งพัก หรือเพิกถอนใบอนุญาตและสมาชิกภาพของกลุ่ม หรือได้รับการวินิจฉัยเป็นอย่างอื่น ด้วยคะแนนเสียง 2 ใน 3 ของคณะกรรมการบริหารทั้งหมด

ความสัมพันธ์ระหว่างกลุ่มเซอร์ร่ากับพระสังฆราช

ตั้งแต่ก่อตั้งคณะเป็นต้นมา คณะเซอร์ร่าได้ทำงานอย่างใกล้ชิดกับพระสังฆราชในการเสริมสร้างกระแสเรียก ในความเป็นจริง แต่ละกลุ่มเซอร์ร่าจะก่อตั้งขึ้นได้ต่อเมื่อได้รับการสนับสนุนจากพระสังฆราชของตนเท่านั้น สมาชิกเซอร์ร่าจะได้รับกำลังใจ จากพระสังฆราชของตนอย่างสม่ำเสมอ **ที่จะท** แสดงความคิดเห็นในสิ่งที่“เป็นความดีงามของพระศาสนจักร” ตามจิตตารมณ์ของสังคายนา *วาติกัน* ที่ 2

ในขณะที่กลุ่มเซอร์ร่า มิได้ทำงานหาเงินทุนเป็นเป้าหมายใหญ่ แต่ก็เห็นว่า อาจมีงบประมาณเหลือในแต่ละปี ซึ่งจะเป็นประโยชน์ต่องานอภิบาลกระแสเรียกของสังฆมณฑล ดังนั้น แต่ละกลุ่มอาจจะถวายเงินบริจาคปีละครั้ง หรือจะบ่อยครั้งกว่าก็ได้ แก่พระสังฆราชท้องถิ่น ในวงเงินซึ่ง คณะกรรมการบริหารกลุ่มเป็นผู้กำหนด

งานรักษากระแสเรียก

งานของกลุ่มเซอร์ว่าที่เร้าใจ และน่าพึงพอใจมากที่สุด งานหนึ่งคือ งานที่เกี่ยวข้องกับการรักษากระแสเรียก ตัวอย่างต่อไปนี้เป็นกิจกรรมที่อยู่ในเอกสารกิจกรรมรักษากระแสเรียก ซึ่งเซอร์ว่าสากลมีอยู่ กิจกรรมเหล่านี้ คือ :

กิจกรรมสร้างมิตรสัมพันธ์ เช่น

- การแนะนำตัว “สวัสดีครับ/ค่ะ ผม/ดิฉัน ชื่อ.....”
- อุปถัมภ์พระสงฆ์ / บราเดอร์ / ซิสเตอร์ / บ้านเณร
- มิตรภาพทางจดหมาย บัตรอวยพร แข่งกีฬา และรายการวัฒนธรรม การเลี้ยงต้อนรับและแสดงความยินดี การช่วยเหลือด้านวิชาการ / การเงิน

กิจกรรมภาวนา

- วันภาวนาเพื่อกระแสเรียก
- กิจกรรมส่งเสริมศาสนบริการของสังฆมณฑล
- กิจกรรมหลังเกษียณอายุ

ข้อกำหนดทั่วไปของการเป็นสมาชิก

ตามระเบียบข้อบังคับ สมาชิกเซอร์ร่าจะต้อง :

- เป็นคาทอลิกชายหรือหญิงที่ปฏิบัติศาสนกิจปกติ หรือ สังฆานุกรถาวร
- เต็มใจและสามารถเข้าร่วมประชุม รักษาสมาชิกภาพ และจ่ายค่าสมาชิกตามที่ระบุไว้ในข้อบังคับของกลุ่มและเซอร์ร่าสากล
- อาศัยอยู่ และปฏิบัติงาน ภายในเขตปฏิบัติงานของกลุ่มเซอร์ร่าของตน
- มีความสามารถและปรารถนา ที่จะเติบโตในคณะเซอร์ร่า ทั้งด้านความรู้และชีวิตจิตวิญญาณ
- มีแรงจูงใจที่สำคัญ หรือมีส่วนร่วมอย่างแข็งขันในงานเซอร์ร่า เพื่อสัมฤทธิ์ผลถึงเป้าหมายของคณะ
- มีความปรารถนา ที่จะรับใช้พระศาสนจักร และสังคมในโลกปัจจุบัน

สมาชิกสมทบ

สมาชิกเซอร์ว่าทุกคนเป็นสมาชิกสามัญ อย่างไรก็ตาม หากสมาชิกได้ปฏิบัติงานในกิจกรรมของกลุ่มเป็นเวลา 3 ปีแล้ว เห็นว่าไม่สามารถปฏิบัติงานต่อไปได้ เพราะเหตุสูงอายุหรือ สุขภาพ การเปลี่ยนอาชีพหรือเปลี่ยนที่อยู่ เขาก็สามารถได้รับ ยกเว้นไม่ต้องปฏิบัติตามเงื่อนไขแห่งการเป็นสมาชิกสามัญโดย คะแนนเสียง 2 ใน 3 ของคณะกรรมการบริหาร สมาชิกผู้นั้น จะถูกเรียกว่า *สมาชิกสมทบ* สมาชิกสมทบจะมีสิทธิทั้งปวงที่ สมาชิกทั่วไปมี ยกเว้นสิทธิลงคะแนนเสียงและดำรงตำแหน่ง เจ้าหน้าที่กลุ่ม

แหล่งความรู้หลักการคริสตชนคืออะไร ?

แหล่งความรู้หลักการคริสตชน คือ ศูนย์ศึกษาอบรม ซึ่งสมาชิกเซอร์รา จะศึกษาและเรียนรู้อย่างต่อเนื่องถึงมรดก คริสตชนของตน ความเชื่อในศาสนาคาทอลิก วิธีทางที่จะ เข้าใจ และเป็นผู้ร่วมให้ในกิจวัตรประจำวันที่มีต่อครอบครัว ต่อ ชุมชน สังคมมณฑล และประเทศชาติ เพื่อการเป็นผู้นำคริสตชน ที่ทันเหตุการณ์

“แหล่งความรู้แห่งหลักการคริสตชน” เป็นมหาวิทยาลัย ชีวิตเพื่อการศึกษาคาทอลิกอย่างต่อเนื่อง เป็นที่ซึ่งผู้นำ คาทอลิกที่มีศักยภาพได้รับการพัฒนาและปลูกฝัง ผู้เป็น นักศึกษา/ศิษย์ของมหาวิทยาลัยนี้นอกจากสมาชิกเซอร์ราแล้ว ยังหมายรวมถึงฆราวาส พระสงฆ์ และนักบวชในพระศาสนจักรผู้ซึ่งศึกษา เสวนากันอย่างต่อเนื่อง เพื่อเรียนรู้ถึงภารกิจ การดำเนินชีวิตประจำวัน และเข้าใจในบทบาทซึ่งกันดีมากขึ้น

แนะนำกิจกรรมประจำปี

รองประธานฝ่ายกิจกรรม และคณะกรรมการฝ่ายกิจกรรม จะวางแผนกิจกรรมประจำปี ซึ่งจะรวมถึงกิจกรรมที่กลายเป็นธรรมเนียมนิยมในกลุ่มเซอร์ร่า และในเซอร์ร่าสากล กิจกรรมเหล่านี้จะให้ความต่อเนื่องต่อการวางแผนกิจกรรมภายในกลุ่มหรือระหว่างกลุ่มเซอร์ร่าสากล กิจกรรมบางกิจกรรมที่เสนอแนะ คือ :

- การยกย่องให้เกียรติพระสงฆ์/นักบวชใหม่
- เข้าพบและรายงานต่อพระสังฆราชในสังฆมณฑล
- กิจกรรมวันครอบครัวเซอร์ร่าและบ้านเณร
- ร่วมประชุมเขตและประชุมใหญ่สภาฯ ประจำปี
- ร่วมการประชุมใหญ่ของเซอร์ร่าสากล
- ต้อนรับการเยี่ยมของประธานเขต
- ฉลองวันมรณภาพของบุญราศรีธูนิเปโรเซอร์ร่า (28 สิงหาคม)
- การแต่งตั้งเจ้าหน้าที่
- การปฏิญาณตนของสมาชิกใหม่
- ร่วมวางแผนร่วมกับจิตตาศึกษาและกลุ่มเซอร์ร่า

- การเข้าเยี่ยมฟื้นฟูจิตใจของสมาชิก / ครอบครัว
เซอร์วิ

ชื่อหัวข้อหลัก ของการประชุมใหญ่สากล

หัวข้อหลักจากการประชุมใหญ่เซอร์รัสากล สามารถนำมาเป็นฐานงานของกิจกรรมหลากหลายในกลุ่ม รวมทั้งเป็นข้อคิดหรือพัฒนาชีวิตจิตส่วนตัว เช่นหัวข้อจากการประชุมใหญ่ปีก่อนๆ ที่ผ่านมา คือ

- *การนำทางของพระจิตเจ้าสู่ที่เปลี่ยว* (1993)
- *การเป็นสานุศิษย์ : เสียงเรียกและการท้าทาย* (1994)
- *CHRIST The Living Water*
พระคริสตเจ้า น้ำทรงชีวิต (1996)
- *Come See Where I Live* (1997)
- *Be Not Afraid - Rising to the Vocations*
Challenge of the 21st Century (2005), Bangkok
- *Here I am Lord, Send Me!* (2006)
- *2007, Atlanta*
- *2008, Brazil*
- *2009, Omaha*

คำแปลของศัพท์สำคัญ

อังกฤษ

ไทย

Serra	คณะเซอร์ร่า
Serra International	เซอร์ร่าสากล
Serra Council	สภาเซอร์ร่า
Serra District	เขตเซอร์ร่า
Serra Club	กลุ่มเซอร์ร่า
Serran	สมาชิกเซอร์ร่า
International Council	สภา(เซอร์ร่า)สากล
Serra Council	สภาเซอร์ร่า
District Council	สภาเขต
SI Foundation	มูลนิธิเซอร์ร่าสากล
Episcopal Adviser	จิตตาทิการ(เซอร์ร่าสากล)
Chaplain	จิตตาทิการ(กลุ่มเซอร์ร่า)
Board of Trustees	คณะกรรมการ(ทรัสต์)บริหาร
Executive Committee	กรรมการบริหาร
Executive Director	ผู้อำนวยการฝ่ายบริหาร
President	ประธาน(ทุกระดับ)
Area Trustee	กรรมการบริหาร(เซอร์ร่า)ภาค
Deputy Area Trustee	รองกรรมการบริหารภาค

District Governor	ประธานเขต (เซอร์ร่า)
Program Committee	กรรมการฝ่ายกิจกรรม
Vocations Committee	กรรมการฝ่ายกระแสวิก
Membership Committee	กรรมการฝ่ายสมาชิก
Communications Committee	กรรมการฝ่ายสื่อสาร
Standing Committee	คณะกรรมการประจำ
Active Member	สมาชิกสามัญ
Orientation	การปฐมนิเทศ
University of Christian - Principles	แหล่งความรู้หลักการคริสตชน
Christian Vocations to- Service	กระแสวิกแห่งการรับใช้ ของคริสตชน
Constitution and Bylaws	ธรรมนูญและข้อบังคับ
“Always Go Forward, Never Turn Back”	“จงก้าวไปข้างหน้าเสมอ ขออย่าได้ถอยกลับ”

บทภาวนาของคณะเซอร์ร่า

(ผู้เป็นสมาธิเซอร์ร่า สวดเป็นประจำทุกวัน)

1. บทภาวนาของสมาธิเซอร์ร่า

ข้าแต่พระเป็นเจ้า พระญาณสอดส่องของพระองค์ได้ทรงเรียกข้าพเจ้าให้มาเป็นสมาธิเซอร์ร่าแล้ว ขอโปรดประทานพระพรพรทานช่วยเหลือข้าพเจ้า ให้ซื่อสัตย์ต่อกระแสเรียกนี้ตลอดไป โปรดทรงชี้แนะข้าพเจ้าในการภาวนา และในการกระทำกิจการต่างๆ เพื่อข้าพเจ้าจะได้เป็นเครื่องมือที่มีคุณค่าในการชักนำผู้อื่นให้มารู้จักซึ่งความรักของพระองค์ อาแมน

2. บทภาวนาเพื่อความซื่อสัตย์ของผู้ได้รับพระกระแสเรียก

ข้าแต่พระเป็นเจ้า พระองค์ได้ทรงตั้งพระบุตรเป็นสงฆ์สูงสุดนิรันดรเพื่อพระสิริมงคลของพระองค์ และเพื่อความรอดของมนุษยชาติ

โปรดให้บรรดาผู้ที่พระองค์ได้ทรงเลือกสรรให้มาเป็นข้าบบริการและผู้แจกจ่ายพระคุณของพระองค์ ได้ซื่อสัตย์ต่อหน้าที่ซึ่งตนได้รับมอบหมายตลอดไปด้วยเทอญ อาแมน

3. บทภาวนาของคณะเซอร์ร่า เพื่อพระกระแสน์เรียก

ข้าแต่พระเป็นเจ้า พระองค์มีทรงปรารถนาให้คนบาปต้อง
 พินาศ แต่ให้เขาได้กลับใจและเจริญชีวิตสืบไป ข้าพเจ้า
 ทั้งหลายขอวิงวอนโดยอาศัยคำเสนอของพระนางมารีอา
 พรหมจรรย์เสมอ ของนักบุญยอแซฟพระภักดาของพระนาง
 ของนักบุญทั้งหลาย และของบุญราศี ฮุนิเปโร เซอร์ร่า
 โปรดให้คนงานสำหรับพระศาสนจักรของพระองค์ได้เพิ่ม
 จำนวนขึ้น ให้ผู้ร่วมงานกับพระคริสตเจ้าได้ทุ่มเทชีวิตจิตใจ
 ทั้งสิ้นเพื่อวิญญูณได้รอด
 ทั้งนี้อาศัยพระบารมีของพระเยซูคริสตเจ้า พระบุตรผู้ทรง
 จำเริญและครองราชย์เป็นพระเจ้าหนึ่งเดียว กับพระองค์ และ
 พระจิตเจ้า ตลอดนิรันดร อาแมน

จงก้าวไปข้างหน้าเสมอ ขออย่าได้ถอยกลับ

คณะผู้จัดทำ / มกราคม 2009